



**Porozumienie**  
dla Bezpieczeństwa  
w Budownictwie

*XI TYDZIEŃ BEZPIECZEŃSTWA*

31

**SPRAWDZONYCH  
POMYSŁÓW**



**Maj 2024**



# Spis treści

## BHP / PRZEGLĄD NARZĘDZI I SPRZĘTU ŚOI

- 7 Przegład narzędzi
- 11 Pokazy dostawców i producentów sprzętu BHP
- 25 Instruktaż przeglądu sprzętu ŚOI - codzienna inspekcja dobrych nawyków

## SZKOLENIA / WARSZTATY / KURSY

- 7 Ćwiczenia z użyciem gaśnic
- 9 Szkolenie z udzielania pierwszej pomocy przedmedycznej
- 11 Warsztaty stanowiskowe
- 16 Road Safety Day - kurs podnoszący kwalifikacje kierowców w aspekcie bezpieczeństwa jazdy
- 19 Pole widzenia podczas eksploatacji maszyn do robót ziemnych i drogowych
- 26 Określenie stref zagrożenia w miejscu pracy oraz dopasowanie sprzętu wysokościowego
- 28 Praktyczne szkolenia z innowacyjnych rozwiązań eliminujących pył podczas prac budowlanych
- 29 Warsztaty dla pracowników o obowiązkach sygnalisty i hakowego
- 30 Warsztaty z prawidłowego wykorzystania sprzętu BHP do zabezpieczeń zbiorowych

## EWAKUACJA

- 8 Ewakuacja z placu budowy
- 27 Pokaz ewakuacji

## KONKURSY

- 18 Czy znasz najważniejsze punkty na placu budowy, na którym pracujesz?

## AKTYWNOŚCI DLA DZIECI I MŁODZIEŻY

- 5 Spotkanie z dziećmi z pobliskiej szkoły podstawowej
- 5 Wizyta uczniów szkół zawodowych i technicznych na budowie
- 14 Konkurs plastyczny dla dzieci „Moi rodzice pracują bezpiecznie”
- 21 Ratunku! Wakacje. Spotkanie dotyczące pierwszej pomocy dla dzieci

## EVENTY

- 22 VR- przeszkolenie lub sprawdzenie umiejętności operatora z użyciem symulatora podestów ruchomych
- 24 ŚOI - event interaktywny
- 24 Lockout/Tagout – bezpieczna praca z energią

## SPOTKANIA O TEMATYCE BHP

- 9 Kwadrans dla BHP
- 10 Prelekcja z przedstawicielami PIP, policji, straży pożarnej
- 16 Niewiele brakowało – spotkania dot. zdarzeń potencjalnie niebezpiecznych

## 4 LUSTRO ODPOWIEDZIALNOŚCI

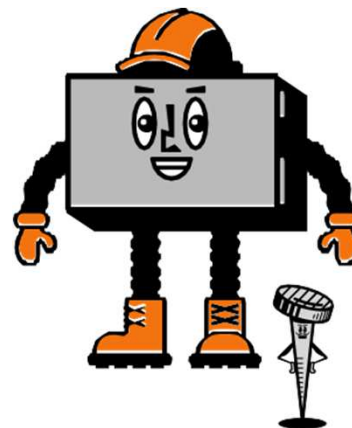
- 13 TABLICA „DLA KOGO PRACUJĘ BEZPIECZNIE?”

## 6 PORANNA GIMNASTYKA

- 12 ZESPOŁOWA IBWR

- 14 ANKIETA DOTYCZĄCA BEZPIECZNEJ PRACY

- 17 AKCJA KRWIODAWSTWA



# Lustro odpowiedzialności

Atrakcyjny i zaskakujący element zwraca uwagę na to, od kogo przede wszystkim zależy bezpieczeństwo na budowie. Spoglądający w nie pracownik widzi swoje odbicie i napis na ramie lustra: „To jest osoba odpowiedzialna za BHP”.

Atrakcyjny wizualnie i rzadko na budowach spotykany element, jakim jest tzw. lustro odpowiedzialności, przykuwa uwagę pracowników i osób odwiedzających projekty, a przez to wzmacnia przekaz o wysokiej wadze - zachowywania zasad bezpieczeństwa i higieny pracy na budowie. Zewnętrzna firma graficzna może je przygotować w dowolnej kolorystyce i wielkości. Ważne, aby wcześniej przemyśleć, w jakim miejscu je umieścimy. Miejmy na uwadze, że powinno ono wpływać na kulturę bezpieczeństwa pracy zarówno sił własnych, jak i podwykonawczych. Dobrze, aby było usytuowane przy wejściu na budowę, gdzie przechodzą pracownicy udający się do pracy, ale i goście odwiedzający projekt. Zadbajmy także, aby dostęp do niego nie był w żaden sposób utrudniony.

## To jest osoba odpowiedzialna za BHP

### ZAMÓWIENIE LUSTRA

- przykładowy format 80 x 120 cm

- LUDZIE**  
pracownicy budowy i odwiedzający goście
- MIEJSCE**  
najlepiej przy wejściu na teren budowy
- CZAS**  
realizacja zlecenia ok. 7 dni roboczych
- KOSZT**  
ok. 450 zł netto + przesyłka ok. 40 zł netto



# Spotkanie z dziećmi z pobliskiej szkoły podstawowej

**Budowa wzbudza zawsze duże poruszenie wśród okolicznych mieszkańców, którzy interesują się tym, co dzieje się w sąsiedztwie ich domostw. Musimy pamiętać, że jako budowlancy mamy realny wpływ na ich najbliższe otoczenie. Zainteresowanie jest więc zrozumiałe, zwłaszcza ciekawskich z natury dzieci.**

Jeśli w pobliżu budowy zlokalizowana jest szkoła podstawowa, możemy wyjść małym ciekawskim naprzeciw. Wystarczy, że opowiemy im o budowie jako o miejscu, w którym dzieje się dużo interesujących rzeczy, ale czyha też wiele zagrożeń. Opiszmy plac budowy jako teren, w którym każdy przebywający przestrzega określonych reguł.

Dodatkowo przyszykujemy kamizelki ochronne i wydzielmy kąciak na zapleczu budowy, w którym można je założyć. Zorganizujemy zabawę, także w formie konkursu np. budowa z klocków lub pudełek kartonowych, wbijanie gwoździ w deskę, konkurs plastyczny, zgaduj-zgadula na proste tematy budowlane.



## Uwaga!

*Uzgodnij z pedagogami, że pomogą ci w zachowaniu dyscypliny w trakcie spotkania i omów liczebność grup. Grupa licząca więcej niż 30 dzieci to duże wyzwanie, wymagające sporego talentu pedagogicznego. Odwołuj się do dziecięcej wiedzy i doświadczeń: kask na budowie porównaj do kasku rowerowego, a tłumacząc, po co pracownikom kamizelki – przypomnij o odblaskach na odzieży i oświetleniu roweru. Wizualizuj zagrożenia, porównuj, np. wagę, rozmiar koparki do parametrów powszechnie znanych zwierząt – groźnych lwów czy tygrysów.*



## PRZYGOTUJMY WCZEŚNIEJ

prezentację PPT, prostą, ale bogatą w rysunki i zdjęcia maszyn budowlanych, projektów oraz wizualizacji kasków, odzieży.



## LUDZIE

wyberz z zespołu pracownika, który ma doświadczenie w pracy z dziećmi, łatwość w nawiązywaniu kontaktów i swobodę w prowadzeniu wystąpień publicznych



## MIEJSCE

zaplecze budowy, a jeśli są odpowiednie warunki – przede wszystkim mały ruch na budowie i wygradzone ciągi piesze, to takie spotkanie można zorganizować bezpośrednio na budowie



## CZAS

około 45 minut



## KOSZT

ewentualnie cena opasek odblaskowych z logotypem firmy ok. 3,50 zł netto / szt.

## Wizyta uczniów szkół zawodowych i technicznych na budowie

**Jako odpowiedzialni wykonawcy możemy mieć wpływ na to, jakich pracowników wkrótce będziemy zatrudniać na naszych budowach. Możemy wspomagać proces edukacji - i to w bardzo prosty sposób. Pokazując nasze budowle, pozwalamy uczniom na przejście od książkowej teorii do budowlanej praktyki.**

Uczniowie cenią sobie spotkania w terenie z osobami, które mają praktyczną wiedzę techniczną. Dobrze, jeśli jest to majster, kierownik robót lub inna osoba, która cieszy się poważaniem na budowie i jest specjalistą w swojej dziedzinie. Poza możliwością wymiany wiedzy branżowej i zadawania pytań na temat danego projektu, metod budowlanych i organizacji

pracy, dużą wartością są dla uczniów spotkania z ludźmi, którzy ukończyli ten typ szkoły, do której oni teraz uczęszczają. Mogą przekonać się, jakie perspektywy zawodowe na nich czekają. Warto potwierdzić swoim przykładem, jak wygląda praca w danej profesji i podkreślić znaczenie nowoczesnych technologii (projektowanie 3D itp.).



### PRZYGOTUJMY WCZEŚNIEJ

temat spotkania i/lub prezentację PPT, która go dotyczy; kaski, odzież, kamizelki ochronne, pomieszczenie, w którym uczniowie odbędą szkolenie BHP przed wejściem na budowę

### LUDZIE

wybrać z zespołu pracownika, który ma niezbędną wiedzę techniczną, łatwość w nawiązywaniu kontaktów i swobodę w prowadzeniu wystąpień publicznych

### MIEJSCE

zaplecze budowy, a jeśli są odpowiednie warunki – przede wszystkim mały ruch na budowie i wygradzone ciągi piesze, to takie spotkanie można zorganizować bezpośrednio na budowie

### KOSZT

nie ma

### CZAS

ok. 1,5h



### Uwaga!

*Uczniowie powinni odbyć krótkie szkolenie BHP przed wejściem na budowę i złożyć podpis pod regulaminem takiego szkolenia – to zobowiązanie do przestrzegania zasad BHP, które nadaje rangę wydarzeniu.*

# Poranna gimnastyka

**Wspólna sesja porannych ćwiczeń pracownika nadzoru z pracownikami budowy jest bardzo istotna. Dzięki niej zwracamy uwagę na rolę aktywności i sprawności fizycznej w życiu zawodowym i prywatnym. Dodatkowo, 10-15 minut grupowej gimnastyki integruje zespół.**

Po porannej odprawie pracownik nadzoru zaprasza swoich ludzi do wykonania kilku ćwiczeń. Zadbajmy, aby wydzielone do tego celu miejsce miało równe podłoże, było uporządkowane i dostatecznie przestronne tak, aby uczestnicy mogli swobodnie wykonywać poszczególne ćwiczenia.

## PROPONOWANE ĆWICZENIA

**Pozycja wyjściowa – proste nogi rozstawione na szerokość barków, ręce opuszczone luźno wzdłuż tułowia.**

**1) Krążenia głową** – wykonujemy 10 krążeń głową w prawą i 10 w lewą stronę

**2) Krążenia ramion** – wykonujemy 10 krążeń ramionami do przodu i 10 do tyłu oraz 10 krążeń naprzemiennych – gdy prawe ramię jest w górze, to lewe na dole i na zmianę

**3) Krążenia nadgarstków** – dłonie splatamy palec w palec i przez minutę wykonujemy krążenia w obie strony

**4) Skrętoskłony** – zginamy tułów względem nóg pod kątem 90 stopni, ręce wyprostowane i rozłożone na boki, wykonujemy

15 jak najbardziej zamasztych ruchów w lewo i 15 w prawo, patrzymy za ręką wiodącą w górę

**5) Skłony tułowia** – 40 powtórzeń, skłony liczymy: na 1. do lewej nogi, na 2. do prawej nogi i na 3. prostujemy ciało, na koniec łączymy wyprostowane w kolanach nogi i staramy się dotknąć czołem do kolan. Spróbujemy wytrzymać parę sekund w tej pozycji

**6) Krążenia bioder** – kładziemy dłonie na biodrach i wykonujemy zamasztye krążenia bioder – 10 razy w lewą i 10 razy w prawą stronę

#### LUDZIE

gimnastykę powinien prowadzić ktoś z nadzoru, najlepiej majster lub brygadzysta

#### MIEJSCE

wydzielony teren budowy, uporządkowany, o równej powierzchni i wielkości dostosowanej do liczby ćwiczących osób

#### CZAS

10-15 minut

#### KOSZT

nie ma



## Przegląd narzędzi



**Przegląd narzędzi i elektronarzędzi wykorzystywanych w pracy pozwala na wyeliminowanie egzemplarzy zagrażających bezpieczeństwu pracowników oraz na zbudowanie świadomości jak właściwie je eksploatować.**

Pracownik nadzoru zbiera pracowników i rozpoczyna przegląd wykorzystywanych przez nich narzędzi. Sprawdza ich stan, omawia zasady bezpiecznej eksploatacji na stanowisku oraz zasady postępowania w przypadku awarii, naprawy i serwisowania. Należy zwracać uwagę na obłuzowane i zużyte elementy, stan kabli, piktogramy itp. Narzędzia, które mogą powodować zagrożenia dla bezpieczeństwa powinny być wymienione na sprawne, z uzasadnieniem konieczności tej wymiany.

#### LUDZIE

prowadzący pracownik nadzoru przy wsparciu specjalisty BHP

#### MIEJSCE

teren budowy

#### CZAS

uzależniony od wielkości budowy i liczby stanowisk z narzędziami

#### KOSZT

cena nowych narzędzi

## Ćwiczenia z użyciem gaśnic



**Prowadzone są przez straż pożarną, przy wykorzystaniu sytuacji symulowanego pożaru. Podczas ćwiczeń z użyciem gaśnic pracownicy zapoznają się z zasadami reagowania i zachowania w razie pożaru na placu budowy.**

**LUDZIE**  
osoba z nadzoru do kontaktu z jednostką straży pożarnej i wyznaczeni pracownicy, którzy przygotowują miejsce i potrzebne materiały

**MIEJSCE**  
wydzielony na placu budowy teren, gdzie niemożliwe będzie ewentualne rozprzestrzenienie się ognia

**CZAS**  
ustala straż pożarna

**KOSZT**  
związany ze zużytymi gaśnicami

Podczas szkolenia pracownicy poznają najczęstsze przyczyny i rodzaje pożarów na budowie. Zostaną także poinstruowani, jak postępować w przypadku pożaru: kogo poinformować, czy i jakiej gaśnicy używać w zależności od rodzaju palącego się materiału. Celem ćwiczeń jest uaktualnienie wiedzy i praktycznych umiejętności dotyczących zachowania się w sytuacji pożaru. Planując takie wydarzenie na budowie, należy skontaktować się z lokalną jednostką straży pożarnej, omówić miejsce i zakres szkolenia, przewidywaną liczbę uczestników oraz zasoby potrzebne do jego przygotowania: materiał do spalania, wanny treningowe. Wszystkie informacje niezbędne do zorganizowania takich ćwiczeń uzyskamy od strażaków.



## Ewakuacja z placu budowy

**Przeprowadza ją jednostka straży pożarnej. Ćwiczenia te mają na celu naukę oraz utrwalenie teoretycznych i praktycznych umiejętności reagowania i zachowania się w sytuacji zagrożenia.**

Przygotowania do próbnej ewakuacji z placu budowy trzeba rozpocząć od kontaktu z lokalną jednostką straży pożarnej. Należy do tego celu wyznaczyć osobę, która najlepiej zna topografię terenu. Przygotujemy także plan pomieszczeń, z których będą ewakuowani pracownicy. Powinien on zawierać wyszczególnione wyjścia i punkty zbornie na zewnątrz. Podajmy liczbę pracowników, których chcemy objąć próbną ewakuacją. Podczas omawiania scenariusza akcji warto zapytać strażaków o ewentualne dodatkowe aktywności, jak np.: symulacja pożaru, ewakuacja z budynku osób nieprzytomnych, kontrolowane zadymienie pomieszczeń, ćwiczenie z udzielania pierwszej pomocy.



**LUDZIE**  
osoba z nadzoru do kontaktu ze strażą pożarną i wyznaczony pracownik, który przygotowuje ze strażakami plan ewakuacji

**MIEJSCE**  
teren budowy

**CZAS**  
ustala straż pożarna

**KOSZT**  
nie ma





# Kwadrans dla BHP

To krótkie spotkanie nadzoru z pracownikami na terenie budowy poświęcone tematyce bezpieczeństwa i higieny pracy. Jest ściśle związane z aktualnie wykonywanymi pracami. Spotkanie to ma formę swobodnej rozmowy.

Spotkanie w ramach „Kwadransu dla BHP” może się odbywać w dowolnym miejscu na placu budowy - choć najlepiej, aby było ono związane z wykonywaną pracą i tematem rozmowy. Spotkanie prowadzi osoba z nadzoru, a jego tematykę dobiera pod kątem zaawansowania i rodzaju aktualnie realizowanych robót. „Kwadrans dla BHP” ma na celu:

- podniesienie świadomości pracowników w zakresie możliwych zagrożeń wynikających z nieprzestrzegania przepisów BHP i prawidłowych zachowań podczas wykonywania codziennych obowiązków
- zwiększenie zaangażowania kadry nadzorującej w kreowanie bezpiecznych warunków pracy.



**Przykładowe tematy „Kwadransu dla BHP”:**

- aktualne zagrożenia na budowie
- sposoby eliminacji zagrożeń w miejscu pracy /zabezpieczenia pracownika
- bezpieczne poruszanie się na terenie budowy
- zdarzenia potencjalnie wypadkowe na budowie



**LUDZIE**

prowadzący z nadzoru budowy



**MIEJSCE**

teren budowy



**CZAS**

15 minut



**KOSZT**

nie ma

„Kwadrans dla BHP” ma na celu podniesienie świadomości pracowników

## Szkolenie z udzielania pierwszej pomocy przedmedycznej

Prowadzą wykwalifikowani ratownicy. Ma ono na celu naukę oraz utrwalenie teoretycznych oraz praktycznych umiejętności związanych z reagowaniem w obliczu zagrożenia życia ludzkiego.

Przygotowania do szkolenia z udzielania pierwszej pomocy przedmedycznej trzeba rozpocząć od kontaktu z jednostką świadczącą usługi medycyny pracy. Omówienia wymaga miejsce, w którym odbędzie się szkolenie, jego zakres, planowana liczba uczestników oraz zasoby potrzebne do jego przeprowadzenia, jak np.: projektor, laptop, apteczka.

W trakcie szkolenia ratownicy instruuja:

- jak ocenić stan poszkodowanej w wypadku osoby,
- jak wykonać uciśnięcia klatki piersiowej i oddechy ratowanego poszkodowanego w pozycji bezpiecznej,
- jak wykonywać automatyczną defibrylację zewnętrzną AED
- w jakich miejscach mogą się znajdować tego typu urządzenia.

Ponadto, pracownicy ćwiczają m.in.: resuscytację, pomoc w zadławieniach, złamaniach, krwotokach, amputacjach, urazach kręgosłupa szyjnego oraz podstawowe zachowania i warunki przystąpienia do pierwszej pomocy. Dowiadują się także, kiedy można odstąpić od jej udzielania.



#### LUDZIE

osoba, która skontaktuje się z jednostką świadczącą usługi medycyny pracy i przygotowuje budowę do szkolenia zgodnie ze wskazówkami ratowników medycznych

#### MIEJSCE

zaplecze budowy

#### CZAS

ustala jednostka świadcząca usługi medycyny pracy

#### KOSZT

uzależniony od cennika jednostki świadczącej usługi medycyny pracy

**W szczególny sposób  
uwrażliwia pracowników  
na kwestie ochrony  
zdrowia i życia**

## Prelekcja z przedstawicielami PIP, policji, straży pożarnej

**Spotkanie z przedstawicielami instytucji zewnętrznych, jak np. Państwowej Inspekcji Pracy (PIP), policji czy straży pożarnej ma na celu podkreślenie wagi bezpiecznych zachowań na placu budowy. W szczególny sposób uwrażliwia pracowników na kwestie ochrony zdrowia i życia podczas wykonywania codziennych zadań, także w odniesieniu do osób postronnych, przebywających w pobliżu realizowanych robót.**

Planując takie wydarzenie na budowie należy skontaktować się z lokalnym inspektoratem PIP, najbliższą jednostką straży pożarnej lub policji i omówić termin, miejsce, zakres tematyczny spotkania i zasoby niezbędne do jego przeprowadzenia, jak np.: laptop, projektor. W celu wzbudzenia jak największego zainteresowania wśród pracowników, najlepiej tematykę prelekcji dostosować do aktualnych potrzeb budowy:

- prace na wysokości
- prace w wykopach
- lokalizacja budowy w pobliżu szkoły
- zachowanie osób postronnych w pobliżu budowy
- prace pod ruchem itp.

#### LUDZIE

osoba z nadzoru do kontaktu z instytucją zewnętrzną, wsparcie specjalisty BHP

#### MIEJSCE

zaplecze lub teren budowy

#### CZAS

ustala instytucja zewnętrzna

#### KOSZT

nie ma

# Warsztaty stanowiskowe

///

To krótkie szkolenia dla brygady prowadzone przez bezpośredni nadzór – majstra lub brygadzystę na temat danego rodzaju prac. Ich tematyka musi być bezpośrednio związana z aktualnie realizowanymi na budowie robotami.

Pracownik nadzoru powinien zorganizować warsztaty stanowiskowe dla pracowników na zapleczu budowy, przed podjęciem przez nich pracy. Zakres szkolenia i jego formę – prezentację PPT lub materiały drukowane – określa pracownik nadzoru. Specjalista BHP powinien wesprzeć prowadzącego szkolenie np. poprzez przekazanie odpowiednich materiałów teoretycznych.

Celem warsztatu stanowiskowego jest podniesienie poziomu wiedzy i utrwalenie umiejętności związanych z bezpiecznym wykonywaniem danego rodzaju prac, jak np.:

- prace na wysokości
- prace pod ruchem
- prace w wykopach
- prace w pobliżu maszyn i sprzętu
- bezpieczna praca cieśli
- wykonanie traktów komunikacyjnych
- bezpieczny rozładunek materiałów

Tematyka warsztatu powinna obejmować także wskazanie możliwych zagrożeń, sposobów ich eliminacji i zasad prawidłowego zachowania podczas pracy.



**LUDZIE**  
pracownik nadzoru – najlepiej majster lub brygadzysta przy wsparciu specjalisty BHP

**MIEJSCE**  
zaplecze budowy

**CZAS**  
do 30 minut

**KOSZT**  
nie ma

# Pokazy dostawców i producentów sprzętu BHP

///

Prowadzone są przez dostawców i producentów sprzętu BHP. Uczą i utrwalają wiedzę pracowników na temat prawidłowego stosowania sprzętu BHP.

Planując takie wydarzenie na budowie, należy skontaktować się z wybranym dostawcą lub producentem sprzętu BHP i omówić termin, miejsce, przedmiot spotkania i zasoby niezbędne do jego przeprowadzenia, jak np.: laptop, projektor. Prezentowane środki BHP powinny być dostosowane do aktualnie prowadzonych na budowie prac. Pracownicy aktualizują w trakcie takich pokazów swoją wiedzę z zakresu właściwego doboru, zastosowania i przechowywania zabezpieczeń.



### Uwaga!

*Podczas rozmowy z dostawcą lub producentem sprzętu BHP należy wyraźnie zaznaczyć oczekiwania i cele pokazu: nauka i utrwalenie wiedzy na temat prawidłowego stosowania danych zabezpieczeń.*



#### LUDZIE

osoba z nadzoru do kontaktu z dostawcą lub producentem sprzętu BHP



#### MIEJSCE

zaplecze budowy, liczba uczestników dostosowana do rozmiaru pomieszczenia



#### CZAS

do ustalenia indywidualnie z prowadzącym pokaz/dostawcą lub producentem sprzętu BHP



#### KOSZT

nie ma



# Zespołowa IBWR



**Sporządzenie poprawnej IBWR, czyli instrukcji bezpiecznego wykonywania robót jest jednym z pierwszych kroków podczas przygotowań do bezpiecznej realizacji zadania. Z IBWR dla zadania należy zapoznać wszystkich pracowników wykonujących dane prace, przed ich rozpoczęciem.**

Celem sporządzenia zespołowej IBWR jest zainicjowanie rozmów i dyskusji dotyczących tematyki BHP na budowie. Pracownicy opracowują IBWR na dużym arkuszu papieru lub tektury. Tworzą instrukcję przy pomocy markerów, flamastrów i elementów do przyklejania.



#### PRZYGOTUJMY WCZEŚNIEJ

- pomieszczenie ze stołem oraz krzesłami
- materiały, które posłużą do wykonania IBWR: duży arkusz papieru lub tektury, markery/flamastry, klej, nożyczki



#### LUDZIE

pracownicy produkcyjni, pracownicy nadzoru, koordynatorzy BHP



#### MIEJSCE

zaplecze budowy



#### CZAS

około 1,5–2h



#### KOSZT

koszty związane z zakupem materiałów papierniczych





Ważne jest, aby w proces tworzenia IBWR dla konkretnego zadania był zaangażowany cały zespół...

## Tablica „Dla kogo pracuję bezpiecznie?”

Ma na celu uświadomienie pracownikom, że pracują bezpiecznie nie tylko dla siebie, ale także dla swojej rodziny i przyjaciół. Tablica ma im przypominać, że czekają na nich bliscy i również ze względu na nich powinni dbać o swoje bezpieczeństwo. Dzięki koncentracji na przekazie pracownicy każdego dnia mogą po pracy wrócić cali i zdrowi do domu. To dodatkowa mobilizacja i zachęta do bezpiecznej pracy.

Tablica służy do umieszczenia prywatnych zdjęć pracowników np. fotografia z dziećmi, wnukami, zdjęcia pokazujące sposób spędzania wolnego czasu itp. Tablica może znajdować się w sąsiedztwie tablicy informacyjnej na budowie lub w biurze budowy.



### PRZYGOTUJMY WCZEŚNIEJ

- tablicę korkową lub magnetyczną
- magnesy lub pinezki do przymocowania zdjęć



### LUDZIE

pracownicy budowy: pracownicy produkcyjni oraz nadzór budowy



### MIEJSCE

zaplecze budowy



### CZAS

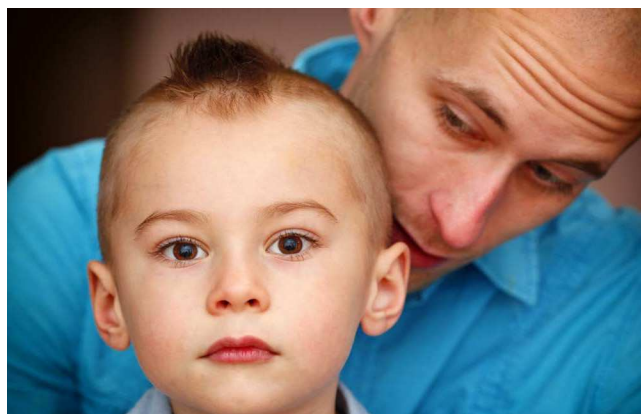
cały rok



### KOSZT

koszt zakupu tablicy korkowej/magnetycznej lub tablicy o większych rozmiarach oraz magnesów lub pinezek

## Dla kogo pracuję bezpiecznie?



# Ankieta dotycząca bezpiecznej pracy

Umożliwia pracownikom zgłaszanie sugestii dotyczących poprawy bezpieczeństwa na budowie. Pozwala to na zebranie wielu cennych uwag i wskazówek, a także pokazuje, że nadzór liczy się z opiniami pracowników produkcyjnych i ich zdaniem.

## Przykładowe pytania z ankiety:


1. Czy uważasz, że zapoznanie z IBWR (informacja dotycząca planowanej pracy) jest prowadzone w zrozumiały dla Ciebie sposób, czy masz jakieś sugestie?
2. Co chciałbyś/abyś zmienić na swoim stanowisku pracy, aby pracowało Ci się lepiej i bezpieczniej?
3. Co my, jako nadzór, możemy zrobić dla Ciebie pod względem BHP?
4. Jaka jest Twoja opinia i spostrzeżenia na temat środków ochrony indywidualnej stosowanych na budowie?
5. Czy masz jakieś propozycje odnośnie zmian w kwestii organizacji placu budowy/miejsca pracy? Co byś zmienił/-a?


Każda budowa może opracować własne pytania pod kątem swoich potrzeb. Po wypełnieniu ankiety pracownik wrzuca ją do przeznaczonego do tego kartonu/skrzynki.

Karton/skrzynkę na ankiety, ustawiamy np. w sąsiedztwie tablicy informacyjnej na budowie.

 **LUDZIE**  
pracownicy budowy

 **MIEJSCE**  
zaplecze budowy

 **CZAS**  
rozdanie ankiet pracownikom ok. 5 min., wypełnienie ankiety przez pracownika ok. 15 min.

 **KOSZT**  
koszt druku ankiet oraz wykonania/zakupu skrzynki na wypełnione ankiety



## Konkurs plastyczny dla dzieci „Moi rodzice pracują bezpiecznie”

Ogłaszamy konkurs, w którym mogą wziąć udział dzieci pracowników budowy. Jego tematem może być bezpieczna praca na budowie, o której rodzic opowiedział dziecku lub inne zagadnienia związane z bezpieczeństwem, np. bezpieczna droga do szkoły, bezpieczna zabawa itp.

Konkurs ogłaszamy w Tygodniu Bezpieczeństwa, a rozstrzygamy po upływie 3-4 tygodni. W zasadach konkursu określamy przedziały wiekowe (np. 4-7 lat i 8-12 lat), format prac (np. A4, A3) oraz możliwą technikę ich wykonania (np. farby, kredki, pastele, wycinanki, wyklejanki, etc.). Po otrzymaniu wszystkich prac jury wybiera najlepsze w każdej kategorii wiekowej. Autorzy tych prac otrzymują nagrody, a ich prace mogą zostać zaprezentowane na tablicy informacyjnej budowy. Można również rozważyć ich wykorzystanie w materiałach firmowych promujących bezpieczeństwo.

#### LUDZIE

jury, np. przedstawiciele działów BHP i PR/komunikacji

#### MIEJSCE

zaplecze budowy

#### CZAS

3-4 tygodnie (czas konieczny na przygotowanie i nadesłanie prac)

#### KOSZT

koszt nagród dla autorów zwycięskich prac



#### Uwaga!

*prace dzieci powinny zostać przekazane wraz z podpisaną przez rodziców/opiekunów zgodą na przeniesienie całości praw majątkowych do dzieła i wykorzystanie pracy plastycznej zgłoszonej do konkursu w celach marketingowych przez daną firmę. W razie wątpliwości wskazany jest kontakt z działem prawnym.*



## INNOWACYJNE BHP KONKURS



**Zdaniem przedstawicieli przedsiębiorstw wprowadzających innowacje zgłaszane przez pracowników, to właśnie fakt, że są one wdrażane do praktyki, skutkuje większym zaangażowaniem pracowników w poprawę bezpieczeństwa swojego i współpracowników.**

W projekcie „Innowacyjne BHP” mogą brać udział wszyscy pracownicy i współpracownicy oddziałów i biura zarządu – indywidualnie lub zbiorowo. Każdy zgłaszany pomysł, w zależności od statusu, otrzymuje punkty. Zebrane punkty można wymieniać na nagrody rzeczowe (raz na kwartał), których wykaz wraz z wyceną punktową jest dostępny w Intranecie – od gadżetów zaczynając, a na voucherach na kurs bezpiecznej jazdy kończąc.

#### LUDZIE

jury, np. przedstawiciele działów BHP i PR/komunikacji/R&D

#### MIEJSCE

platforma on-line

#### CZAS

cały rok, nagrody wręczane raz na kwartał

#### KOSZT

koszty nagród rzeczowych



# Niewiele brakowało

## – spotkania dotyczące zdarzeń potencjalnie niebezpiecznych

Podczas Tygodnia Bezpieczeństwa możemy zainicjować cotygodniowe spotkania na budowie dotyczące zdarzeń potencjalnie wypadkowych i sytuacji niebezpiecznych, którym towarzyszy omówienie zgłoszeń pracowników pod hasłem: „Niewiele brakowało”.

Spotkania te dotyczą zdarzeń potencjalnie niebezpiecznych. Pracownicy budowy, przy użyciu specjalnych kart, mogą każdego dnia zgłaszać zdarzenia potencjalnie niebezpieczne. Zgłoszenia i reakcje pracowników na określone zdarzenia są omawiane podczas cotygodniowych spotkań. Kierownik budowy lub inna osoba z nadzoru powinni omówić z pracownikami ich reakcje oraz to, czy były one właściwe. Odpowiednie postawy powinny być nagrodzone pochwałą przełożonego w obecności wszystkich pracowników. Celem jest zmiana myślenia i postaw. Promujemy w ten sposób postawę, że zgłoszenie zdarzenia potencjalnie niebezpiecznego nie jest donosicielstwem. Wypełniając kartę zgłoszenia chronimy zdrowie i życie – zarówno swoje, jak i kolegów.



### LUDZIE

pracownicy produkcyjni i nadzór budowy



### MIEJSCE

zaplecze budowy



### CZAS

30 minut tygodniowo



### KOSZT

druk kart (biurowa drukarka) + koszt drobnych gadżetów (10-20 zł /szt.)

# Road Safety Day

## – kurs podnoszący kwalifikacje kierowców w aspekcie bezpieczeństwa jazdy


Wielu pracowników korzysta z samochodów służbowych, które są ich narzędziem pracy. Należy pamiętać, że celem podstawowym kursu jest podniesienie poziomu kwalifikacji kierowców w aspekcie bezpieczeństwa jazdy. Ćwiczenia praktyczne oparte są o system budowania nawyku ruchowego na poziomie odruchu warunkowego, który w ekstremalnej sytuacji drogowej działa automatycznie.


The image shows a screenshot of a safety report form titled "NIEWIELE BRAKOWAŁO". The form includes fields for "Co zaszło?", "Data:", "Rezerwa:", "Główny:", "Kategorie zdarzeń:", "Prace w wykopach", "Prace w wysokości", "Prace z użyciem maszyn", "Moją rolę:", "Inna kategoria:", "Prace z użyciem substancji niebezpiecznych", "Używanie OZ", "Środki ochrony indywidualnej", and "Inne zdarzenia". There are also checkboxes for "Prace w wykopach", "Prace w wysokości", "Prace z użyciem maszyn", "Prace z użyciem substancji niebezpiecznych", "Używanie OZ", and "Środki ochrony indywidualnej".





## PRAKTYKA - TEMATYKA ĆWICZEŃ

1. Pozycja za kierownicą
2. Efektywność pracy za kierownicą
3. Dynamiczny skręt
  - koordynacja pracy kołem
4. Hamowanie na wprost na nawierzchni śliskiej
5. Jazda po łuku o nawierzchni śliskiej
6. Hamowanie na łuku o nawierzchni śliskiej
7. Hamowanie z ominięciem przeszkody
8. Ćwiczenie reakcji na uślizg osi tylnej auta tzw. troleje
  - kontra kierownicą

 **LUDZIE**  
pracownicy korzystający  
z samochodów służbowych

 **MIEJSCE**  
wyznaczone przez dostawcę usługi

 **CZAS**  
cały dzień (najlepiej weekend)

 **KOSZT**  
850 zł/os + VAT z uwagi na wysoki koszt, taki kurs mógłby być nagrodą w dowolnym konkursie firmowym dla wybranych osób

# Akcja krwiodawstwa



**Krew to jeden z najważniejszych płynów ustrojowych w organizmie człowieka. Różne sytuacje życiowe mogą powodować utratę większej lub mniejszej jej ilości. Przy niewielkim ubytku, nasz organizm jest w stanie sam go uzupełnić. Większe krwotoki mogą stać się przyczyną realnego zagrożenia życia lub zdrowia poszkodowanego.**

Wiele chorób, mogących zaistnieć bez nagłych wypadków, również wymaga podania pacjentowi krwi pełnej lub pojedynczych jej składników. Stąd też zawsze istnieje potrzeba oddawania krwi. Mimo ogromnych postępów, jakie czyni w ostatnich latach medycyna, nie udało się wynaleźć preparatu sztucznie wytwarzanego, który mógłby w pełni zastąpić życiodajny płyn nieustannie krążący w naszych tętnicach i żyłach. Współczesna medycyna nie jest w stanie obejść się bez ważnych partnerów-krwiodawców, którzy są jedynym źródłem zaopatrzenia w ten niezastąpiony lek.

Znajdź najbliższe Regionalne Centrum Krwiodawstwa i Krwiolecznictwa, które zorganizuje akcję krwiodawstwa z wykorzystaniem ambulansu lub udostępnionych pomieszczeń oraz przenośnego sprzętu, zapewnionego przez RCKiK.

Korzystając z ambulansu przystosowanego do poboru krwi:

- należy sprawdzić możliwość wjazdu i wyjazdu, a także zabezpieczyć miejsce postoju ambulansu (z zachowaniem zasad ruchu drogowego),
- stworzyć warunki bezpiecznego i swobodnego przemieszczania się potencjalnych krwiodawców, zapewnić dostęp do toalet,

- zapewnić dostęp do źródła prądu o napięciu 400 V, długości 30 m z wymiennymi wtyczkami. Ambulans pobiera ok. 15 kW/5 h.

### W udostępnionych pomieszczeniach:

– wybrać miejsca, które spełniają określone wymagania. Najważniejsze z nich to: dostęp do prądu, dobra widoczność, powierzchnie umożliwiające zorganizowanie stanowisk w logicznym ciągu: rejestracja dawców, pobór próbek, badanie lekarskie (z zapewnieniem intymnych warunków badania dawców), pobór krwi w miejscu o powierzchni o ok. 50 m<sup>2</sup> lub większej, z możliwością otwierania okien lub w pomieszczeniu klimatyzowanym, czystym i estetycznym.





#### LUDZIE

grupa pracowników min. 40 osób



#### MIEJSCE

ambulans przystosowany do poboru krwi, udostępnione pomieszczenie spełniające wymogi RCKiK lub Regionalne Centrum Krwiodawstwa i Krwiolecznictwa oraz oddziały terenowe



#### CZAS

samo pobranie 5-10 minut, plus czas potrzebny na wypełnienie ankiety, rejestrację oraz badania i wywiad lekarski, łącznie ok. 40 minut



#### KOSZT

pracownikom oddającym honorowo krew przysługują dwa dni płatnego zwolnienia od pracy: w dniu pobrania oraz w dniu następnym



#### Uwaga!

Warunkiem koniecznym do przeprowadzenia akcji krwiodawstwa jest zadeklarowana grupa minimum 40 potencjalnych dawców. Każde nowe miejsce, gdzie nie były dotychczas organizowane akcje poboru krwi wymaga akceptacji fachowego personelu RCKiK w Warszawie po wcześniejszym umówieniu się z Organizatorem. Istnieje również możliwość zainicjowania oddawania krwi przez zorganizowaną grupę w Regionalnym Centrum Krwiodawstwa i Krwiolecznictwa w Warszawie lub podległych Oddziałach Terenowych.

# Czy znasz najważniejsze punkty na placu budowy, na którym pracujesz? – konkurs

Podczas Tygodnia Bezpieczeństwa możemy zainicjować konkursy, na wszystkich budowach dotyczące znajomości najważniejszych miejsc związanych z BHP.

Konkurs ten ma na celu sprawdzenie wiedzy oraz szerzenie świadomości na temat bezpieczeństwa i higieny pracy. Bierze w nim udział obowiązkowo cały nadzór budowy. Mogą także uczestniczyć w nim pracownicy firm podwykonawczych. Pracownik ma za zadanie na wydrukowanym wcześniej planie zagospodarowania budowy, nanieść kolorowym markerem odpowiednie numery, przyporządkowane konkretnym miejscom związanym z bezpieczeństwem i higieną pracy. Najlepsze wyniki powinny być nagrodzone zarówno pochwałą przełożonego w obecności wszystkich pracowników, jak i drobnymi gadżetami czy upominkami firmowymi.



#### LUDZIE

cały nadzór budowy, mogą to również być pracownicy firm podwykonawczych



#### MIEJSCE

teren budowy – sala narad, sala szkoleniowa



#### CZAS

do ustalenia – ok.15 minut na ćwiczenie i po zebraniu planów z opisami ok. 10 minut na omówienie właściwych miejsc!



#### KOSZT

nie ma



# PRZYKŁADOWY KONKURS



## CZY ZNASZ NAJWAŻNIEJSZE PUNKTY NA PLACU BUDOWY, NA KTÓRYM PRACUJESZ?

Czy pamiętasz jeszcze szkolenie wprowadzające i zapoznanie z planem BiOZ? Pamiętasz podstawowe informacje na temat bezpieczeństwa? Czy kiedykolwiek przeglądałeś plan zagospodarowania budowy? Jest tam pokazana organizacja budowy i najważniejsze miejsca z punktu widzenia bezpieczeństwa.

1. Miejsce zbiórki podczas ewakuacji – czy wiesz, gdzie masz się udać? Czy wiesz, gdzie kierować pracowników?
2. Czy wiesz, gdzie szukać gaśnicy? Samodzielnie możesz nią unieszkodliwić niewielki pożar.
3. Czy wiesz, gdzie jest apteczka i kto może udzielić pierwszej pomocy? Możesz tą wiedzą uratować komuś życie.
4. Czy wiesz, gdzie jest hydrant? Gdzie mogliby się podłączyć strażacy gdyby mieli gasić biuro budowy? Pamiętaj, że wody w samochodzie może nie wystarczyć na jego ugaszenie.
5. Czy wiesz, gdzie jest główny wyłącznik prądu? Dla bezpieczeństwa w przypadku pożaru, awarii lub przerwania czynnej sieci elektrycznej trzeba go aktywować!
6. Czy wiesz, gdzie znajdują się inne punkty?
  1. Miejsce apteczki ekologicznej?
  2. Strefa palenia papierosów? (palarnia)
  3. Tablica informacyjna budowy?
  4. Punkt zbiórki odpadów segregowanych?
  5. Ciągi komunikacyjne do ewakuacji pracowników (narysuj liniami + strzałki)?

Oznacz na planie zagospodarowania wymienione wyżej punkty.

# Pole widzenia podczas eksploatacji maszyn do robót ziemnych i drogowych



**Do głównych wypadków podczas eksploatacji maszyn w trakcie robót ziemnych i drogowych należą: potrącenie, przejechanie czy uderzenie osób znajdujących się w otoczeniu maszyny np. podczas wydobywania gruntu koparką. Dookoła całej maszyny jest wiele miejsc, których operator nie widzi, bądź widoczność jest niewystarczająca.**

Aby uniknąć tych wypadków należy sprawdzić, czy istnieje niebezpieczeństwo najechania na osoby, ich rozjechania lub uderzenia. Przy tym należy uwzględnić widoczność operatora maszyny, pracę i ruch maszyny oraz środowisko pracy.



Jeśli okaże się, że:

- operator maszyny nie ma wystarczającej widoczności na całą strefę niebezpieczną maszyny, aby móc w odpowiednim czasie zauważyć ludzi,

- jeśli osoby znajdują się w strefie niebezpiecznej lub mogą przekroczyć strefę niebezpieczną (środowisko pracy), **to należy zadbać aby „pole widzenia” było dobrze rozpoznane.**



#### LUDZIE

prowadzący pracownik nadzoru przy wsparciu specjalisty BHP, pracownicy budowy



#### MIEJSCE

teren budowy wolny od przeszkód/zabudowań



#### CZAS

< 2 godz., uzależniony od sprawności działania zespołu



#### KOSZT

czas pracy pracowników zaangażowanych w zadanie, zdjęcia z drona, które będą obrazować wyznaczone pole widzenia

### Zadanie:

### Procedura sprawdzania pola widzenia

Sprawdzić maszynę do robót ziemnych i drogowych pod kątem widoczności przed maszyną, za nią, lub w razie konieczności z jej boków np. podczas wydobywania gruntu koparką. Należy uwzględnić, czy w otoczeniu maszyny możliwe jest wykonywanie prac w lekko pochylonej pozycji ciała lub pozycji klęczącej.

Jeśli możliwa jest praca w **lekko pochylonej pozycji ciała**:

- sprawdzić, czy operator może widzieć osobę pracującą w lekko pochylonej pozycji przed maszyną, za nią lub obok niej, przy wysokości 1,5 m. Wyznaczyć martwe pola widzenia.

Jeśli możliwa jest **praca w pozycji klęczącej**:

- sprawdzić, czy operator może widzieć osobę pracującą w lekko pochylonej pozycji przed maszyną, za nią lub obok niej, przy wysokości 1,0 m. Wyznaczyć martwe pola widzenia.

Operator ze swojego stanowiska operatora obserwuje strefę wokół maszyny. Drugi pracownik przemieszcza się z tyczką o wysokości odpowiednio 1,0/1,5 m i wyznacza linię pola widzenia.



# Ratunku! Wakacje. Spotkanie dotyczące pierwszej pomocy dla dzieci

Idealnym tematem wyjściowym do nauki udzielania pierwszej pomocy przedmedycznej są dla dzieci upragnione wakacje. Zajęcia koncentrują się wokół potencjalnych zdarzeń w górach, nad wodą oraz czasie wolnym w przestrzeni miejskiej. Dzieci uczą się w ten sposób reagować w sytuacjach zagrażających życiu lub zdrowiu osób z ich najbliższego otoczenia – rodziny, kolegów czy sąsiadów.

Przy pomocy fantomów dziecięcych, maluchy próbują swoich sił w masażu serca i podawaniu oddechów. Bandażują rodziców i kolegów. Uczą się odwagi i chęci działania. Nauka najlepiej idzie w parze z zabawą, stąd o ile organizator dysponuje miejscem, doskonałym pomysłem jest wydzielenie stref zajęć dodatkowych: warsztatów, kreatywnej, obiektywu oraz opcjonalnie ratownictwa mobilnego. Ustawiony na parkingu ambulans pozwoli dzieciom oswoić się z autentycznymi ratownikami, karetką, głośnością syren, sprzętem medycznym i technicznym, dzięki czemu w sytuacjach kryzysowych będą się mniej bały, być może będą bardziej współpracowały. Dzieci zobaczą sprzęt i wewnątrz karetki, wsiądą do środka, poznają urządzenia, wyrobią w sobie zaufanie do służb medycznych i ratowniczych.

Zajęcia są przeznaczone dla dzieci w wieku 4 -12 lat. Do uczestnictwa można zaprosić dzieci pracowników, inwestora, podwykonawców i przede wszystkim rodziców.

## MATERIAŁY DO PRZYGOTOWANIA

- prezentacja dotycząca pierwszej pomocy nawiązująca tematycznie do wakacji, z multimediami, bajką, muzyką i metodami ratowniczymi
- fantomy, koce do ćwiczeń, torby ratownicze, bandaż, sztuczna krew, defibrylatory
- dyplomy dla uczestników i drobne gadżety np. małą apteczkę, odbłaski, kamizelki, breloki pulsacyjne itp.
- materiały plastyczne do strefy kreatywnej, w której prócz rysowania, na dzieci czekać będą łamigłówki, rebusy, labirynty, zgadywanki z przewodnim tematem pierwszej pomocy; dla najmłodszych szablony do pokolorowania i wyklejania oraz zadania typu „połącz” i poszukaj różnic
- ściankę lub przyjazne tło, na którym dzieci, rodzice i prowadzący będą mogli wykonać pamiątkowe zdjęcia – w ten sposób powstanie strefa obiektywu
- opcjonalnie zaprzyjaźniony ambulans lub pojazd straży pożarnej wraz z obsługą jako strefa ratownictwa mobilnego.



## LUDZIE

najlepiej zajęcia poprowadzi doświadczony ratownik medyczny lub pracownik działu BHP, który znajdzie sposób na każdego słuchacza i zainteresuje dzieci. Do pomocy przyda się druga osoba, która pomoże w realizacji zajęć, wesprze dzieci przy pracy na fantomach, zapozna ze środkami opatrunkowymi i podpowie, jak prawidłowo wykorzystać materiały dydaktyczne. Każda ze stref towarzyszących powinna mieć opiekuna. Dobrze sprawdzą się pracownicy działów BHP, PR & Komunikacji. Warto zaangażować też fotografa. W przypadku obecności pojazdu uprzywilejowanego, jego obsługa będzie niezastąpiona.

#### MIEJSCE

sala konferencyjna, aula mogąca pomieścić jednorazowo ok. 40 osób; event może się odbyć również na powietrzu pod dużym namiotem; fakultatywnie – lobby lub salki z podziałem na strefy towarzyszące i wydzielone miejsce parkingowe dla karetki pogotowia z łatwym dostępem do sali warsztatowej

#### CZAS

pojedyncza sesja warsztatów trwa 1,5 h, ogólny czas eventu zależy od liczby uczestników i podziału na grupy wiekowe; strefy towarzyszące są dostępne cały czas, zarówno dla oczekujących na zajęcia, jak i dzieci, które już skończyły warsztaty

#### KOSZT

projekt i wydruk dyplomów (można je także wykonać samodzielnie), zakup wybranych gadżetów, np. opasek odbłaskowych (ok. 3,50 zł netto/szt.), kamizelek (ok. 9,90 zł netto/szt.), czy mikro apteczek (ok. 15,00 zł netto/szt.), ewentualnie zakup materiałów plastycznych i koszt obecności pojazdu uprzywilejowanego wraz z obsługą

## VR

### Przeszkolenie lub sprawdzenie umiejętności operatora z użyciem symulatora podestów ruchomych



Wirtualna rzeczywistość (VR) to rozwiązanie coraz powszechniej stosowane w dziedzinie dbałości o bezpieczeństwo. Na rynku istnieją firmy, które przy wykorzystaniu symulatorów rzeczywistości wirtualnej oferują metodę szkoleniową zwiększającą bezpieczeństwo i wydajność w pracach na wysokości.

#### JAK TO DZIAŁA?



Każde urządzenie VR jest wyposażone w platformę roboczą dla operatorów, gogle wirtualnej rzeczywistości i panel sterowania z joystickami i przełącznikami, takimi jak te w prawdziwych maszynach.

#### OFERTA:



1. mobilny symulator do ćwiczeń z jazdy na podnośnikach
2. szkolenie w kontrolowanym wirtualnym środowisku
3. odświeżenie umiejętności po długiej przerwie w obsłudze podestów

**Symulatory treningowe wirtualnej rzeczywistości kreują kontrolowane środowisko typowe dla operatorów, w którym mogą się oni szkolić. Symulatory zwiększają bezpieczeństwo dla nowych operatorów i pozwalają uniknąć wydatków związanych z ewentualnymi uszkodzeniami sprzętu i infrastruktury.**

#### LUDZIE

- osoba z nadzoru do kontaktu z dostawcą
- uczestnicy - kierownictwo budowy
- operatorzy podestów

#### MIEJSCE

- zaplecze budowy o równej nawierzchni, ewentualnie plac przed
- potrzebne miejsce co najmniej 9 m<sup>2</sup>
- dostęp do źródła prądu
- prąd zużyty do zasilania maszyny, laptopa, telewizora

#### CZAS

- do indywidualnego ustalenia z dostawcą

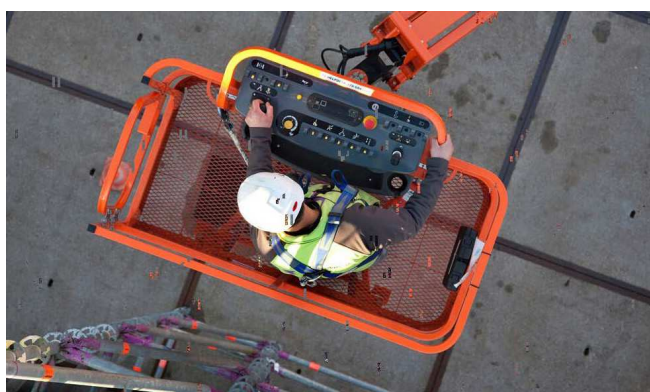
#### KOSZT

- uzależniony od aktualnego cennika i dostawcy symulatora (ok. 230 zł netto/osoba)



#### **Uwaga!**

*Prezentacja i testy mogą być przeprowadzone na zewnątrz przy bezdeszczowej pogodzie.*



4. możliwość treningu na różnego rodzaju maszynach, również wysokich
5. eliminacja ryzyka uszkodzenia otaczających obiektów na budowie, zmniejszenie kosztów
6. pełny próbny egzamin IPAF



# Środki ochrony indywidualnej EVENT INTERAKTYWNY


# EVENTY




Wydarzenie, które pokazuje sens i cel stosowania środków ochrony indywidualnej.


Uczestnicy mogą sprawdzić skuteczność ŚOI oraz wykazać się wiedzą przy ich doborze. Atmosfera współpracy i zdrowej rywalizacji umożliwia wytworzenie nowych dróg komunikacji pomiędzy pracownikami a nadzorem.



 **LUDZIE**  
max. 30 osób

 **MIEJSCE**  
teren budowy

 **CZAS**  
1,5-2 h


 **KOSZT**  
uzależniony od aktualnego cennika i dostawcy sprzętu

## Lockout/Tagout – bezpieczna praca z energią



Dzięki zastosowaniu autorskich stanowisk testowych pracownicy nabywają wiedzę i umiejętności w stosowaniu technik rozłączania i oznakowywania urządzeń wykorzystujących różne rodzaje energii.

Event jest skierowany szczególnie dla grup uruchomieniowych oraz osób pracujących na budowach kolejowych, przemysłu energetycznego oraz fabryk. Jest interesujący również dla każdego wykonawcy m.in. branży paliwowej.

 **LUDZIE**  
max. 30 osób

 **MIEJSCE**  
teren budowy

 **CZAS**  
1,5-2 h

 **KOSZT**  
uzależniony od aktualnego cennika i dostawcy



# Instruktaż przeglądu sprzętu ŚOI – codzienna inspekcja dobrych nawyków



**Szkolenie ma na celu wyeliminowanie błędów podczas używania sprzętu środków ochrony indywidualnej oraz odpowiednie dopasowanie tego sprzętu.**

Za każdym razem przed użyciem sprzętu ŚOI i po jego wykorzystaniu powinien on być sprawdzony. Sprawdzenie polega na kontroli atestów oraz terminu dopuszczenia do użytku. Ponadto należy dokonać kontroli wzrokowej stanu pasów, taśm, klamer i zatrzaskników pod kątem oddziaływania następujących czynników:

- mechanicznych,
- termicznych,
- chemicznych,
- atmosferycznych.

**Dodatkowo należy raz na 12 miesięcy dokonywać przeglądów okresowych przez osobę posiadającą odpowiednie uprawnienia.**

## Zagadnienia do poruszenia podczas szkolenia:

- na co zwrócić uwagę podczas codziennej inspekcji?
- jak prawidłowo dopasować sprzęt ŚOI,
- kiedy należy wycofać lub wymienić sprzęt ŚOI,
- możliwość indywidualnego sprawdzenia, dopasowania sprzętu.



## LUDZIE

max. 25 osób

## MIEJSCE

teren budowy

## CZAS

1,5-2 h

## KOSZT

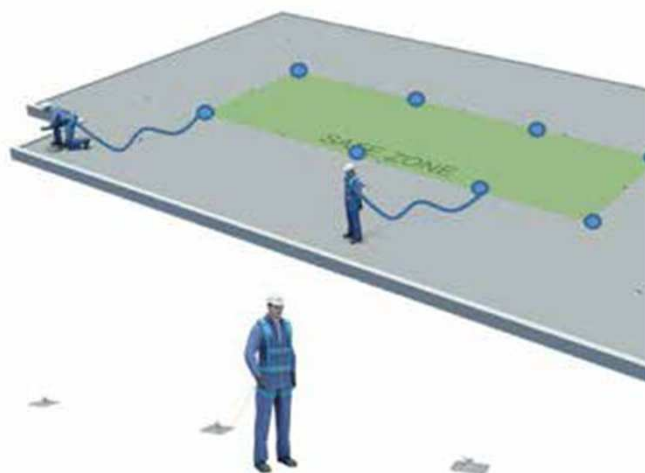
uzależniony od aktualnego cennika  
(ok. 180 zł netto/osoba)



# Określenie stref zagrożenia w miejscu pracy oraz dopasowanie sprzętu wysokościowego



Szkolenie ma na celu analizę możliwych rodzajów zabezpieczeń przed upadkiem z wysokości oraz określenie stref niebezpiecznych ze szczególnym uwzględnieniem prac na wysokości.



## Podczas szkolenia odbędzie się:

- wizyta na placu budowy, określenie stref niebezpiecznych,
- omówienie możliwości zabezpieczenia przed upadkiem z wysokości w strefach niebezpiecznych,
- indywidualny dobór sprzętu w zależności od zagrożenia,
- dobór sprzętu wysokościowego, ewakuacyjno-ratowniczego.

## LUDZIE

max. 25 osób

## MIEJSCE

teren budowy

## CZAS

uzależniony od ilości stref z zagrożeniem przed upadkiem z wysokości

## KOSZT

uzależniony od aktualnego cennika i dostawcy  
(ok. 140 zł netto/osoba)



# Pokaz ewakuacji



**Ma na celu omówienie sposobów ewakuacji osoby poszkodowanej z miejsca możliwego wypadku. Dodatkowo istnieje możliwość przeprowadzenia pokazu ratownictwa oraz ewakuacji.**

W pokazie istnieje możliwość zaangażowania pracowników do działań ratowniczych oraz pomocy podczas działań ewakuacyjnych.

W dogodnych warunkach pogodowych możliwe jest **przeprowadzenie ewakuacji pracowników z wysokości** z wykorzystaniem sprzętu ewakuacyjno-ratowniczego.

## LUDZIE

max. 20 osób

## MIEJSCE

teren budowy

## CZAS

uzależniony od liczby osób zainteresowanych udziałem w zajęciach praktycznych

## KOSZT

uzależniony od aktualnego cennika i dostawcy, (pokaz ewakuacji z wysokości z elementami ratownictwa medycznego od 6000 - 8000 zł, pokaz ewakuacji od 500 zł netto/os., pokaz ratownictwa medycznego od 400 zł netto/os.)



### Podczas szkolenia odbędzie się:

- wizyta na placu budowy, określenie stref niebezpiecznych,
- omówienie możliwości zabezpieczenia przed upadkiem z wysokości w strefach niebezpiecznych,
- indywidualny dobór sprzętu w zależności od zagrożenia,
- dobór sprzętu ewakuacyjno – ratowniczego.

# Praktyczne szkolenia z innowacyjnych rozwiązań eliminujących pył podczas prac budowlanych



Jednolity program szkoleń praktycznych ma na celu zwrócenie uwagi wszystkich zaangażowanych w proces budowlany na to, jak ważna jest dbałość o bezpieczeństwo i zdrowie w kontekście ochrony przed pyłem.

Celem szkolenia jest edukacja w zakresie:

- szkodliwości oddziaływania pyłu na organizm człowieka
- przepisów prawnych w tym obszarze
- stosowania środków ochrony bezpośredniej oraz korzystania z dostępnych rozwiązań technicznych

## Program szkolenia

### I CZĘŚĆ INSTRUKTAŻOWA

1. Przepisy dotyczące pyłu na budowie
2. Pył jako czynnik szkodliwy - jakie niesie ze sobą konsekwencje dla zdrowia
3. Rękawice, okulary, maski przeciwpyłowe - konieczność stosowania środków ochrony bezpośredniej



kucie  
bezpłukowe



wiercenie  
i kotwienie „na czysto”



### LUDZIE

wykonawcy, podwykonawcy, pracownicy nadzoru i BHP

### MIEJSCE

wyznaczone miejsce na budowie z dostępem do prądu i bloczków, płyt betonowych

### CZAS

2h

### KOSZT

uzależniony od aktualnego cennika i dostawcy

### II CZĘŚĆ PRAKTYCZNA

1. Jak w praktyce zminimalizować ilość pyłu?
2. Przygotowanie stanowiska pracy - niezbędne wyposażenie, kontrola sprawności urządzeń
3. Praca z innowacyjnymi rozwiązaniami:
  - zasilanie akumulatorowe
  - systemy chroniące przed urazami układu mięśniowo-szkieletowego ATC, AVR
4. Pokaz praktyczny czterech aplikacji:

szlifowanie  
betonu



osadzak substytut  
wiercenia



# Warsztaty dla pracowników o obowiązkach sygnalisty i hakowego



Mają na celu przygotowanie pracowników w zakresie znajomości przepisów bezpiecznego posługiwania się zawieszami dźwigowymi, ich technologią, budową i przeznaczeniem.

Warsztat hakowego-sygnalisty przeznaczony jest dla osób wykonujących czynności załadunkowo-rozładunkowe, będących pomocnikami operatorów żurawi, suwnic, HDS itp.

## Podczas warsztatu:

- uczestnik poznaje teoretyczne oraz praktyczne aspekty związane z bezpiecznym wykonywaniem prac w zakresie transportu
- uczestnik poznaje: technikę zawieszania ładunków, technikę sygnalizacyjną i kody sygnalizacyjne, zasady doboru osprzętu dźwigowego i wyposażenia, zasady podawania ustnych instrukcji w przypadku, gdy jest używany sprzęt akustyczny (np. radio), zasady bezpieczeństwa podczas wykonywania prac z użyciem dźwigu, zasady współpracy z operatorem dźwigu, przepisy prawne i definicje (hakowy, sygnalista, dźwigowyy, pomocnik hakowego, DOR etc.), obowiązki hakowego, metody porozumiewania się z operatorami
- zostaną omówione czynności przed rozpoczęciem pracy, zasady i warunki bezpiecznej pracy przy dźwigach, techniki zawieszania ładunków, czynności zabronione, techniki sygnalizacyjne, kody sygnalizacyjne, kierowanie ruchem dźwignic, zasady postępowania w sytuacji wypadku lub awarii, ocena stanu technicznego zawiesi



## LUDZIE

uczestnikiem kursu może zostać osoba, która:

- ukończyła 18 lat
- posiada co najmniej wykształcenie podstawowe

## MIEJSCE

wskazane przez organizatora

## CZAS

ok. 3-5h stacjonarnie

## KOSZT

warsztaty mogą być organizowane wewnętrznie, bezkosztowo/siłami własnymi lub przez firmę zewnętrzną, (koszt 250 zł netto/os.)



# Warsztaty z prawidłowego wykorzystania sprzętu BHP do zabezpieczeń zbiorowych



Przeznaczone dla pracowników realizujących wielkopowierzchniowe prace w zakresie dachów płaskich i fasad, prowadzących nadzór BHP, inwestorów, specjalistów nadzorujących procesy budowlane, jak również innych podmiotów zajmujących się bezpieczeństwem na budowach.

## Cele warsztatu

- popularyzacja wytycznych zabezpieczeń zbiorowych opracowanych przez Porozumienie dla Bezpieczeństwa w Budownictwie,
- podniesienie poziomu bezpieczeństwa i kultury BHP na budowach,
- uświadamianie niebezpieczeństw związanych z pracą na budowie oraz zapobieganie ryzykom i wypadkom,
- przygotowanie do wdrożenia standardów bezpieczeństwa i dobrych praktyk w codziennej pracy,
- zastosowanie wytycznych zabezpieczeń zbiorowych na systemowych zabezpieczeniach dostarczonych na budowę,
- przekazanie wiedzy na temat zabezpieczeń zbiorowych /w transporcie i montażu/ oraz wymagań technicznych.



## LUDZIE

pracownicy danego kontraktu



## MIEJSCE

lokalizacja budowy



## CZAS

1 dzień



## KOSZT

warsztat we własnym zakresie lub ze wsparciem przedstawiciela dostawcy zabezpieczeń zbiorowych







**Porozumienie**  
dla Bezpieczeństwa  
w Budownictwie

**Porozumienie dla Bezpieczeństwa w Budownictwie to inicjatywa generalnych wykonawców na rzecz ograniczenia liczby wypadków na budowach. Jego członkami są: AMW Sinevia, Budimex, Eiffage Polska Budownictwo, Eurovia Polska, Grupa ERBUD, HOCHTIEF Polska, Karmar, MCKB, Mostostal Warszawa, Mota-Engil Central Europe, NDI, Polaqua, Polimex-Mostostal, PORR, Skanska, Strabag, Unibep oraz Warbud.**

Porozumienie wypracowało jednolite standardy bezpieczeństwa na budowach. Dzięki temu podwykonawcy wiedzą, że wszyscy jego sygnatariusze mają takie same wymagania dotyczące BHP, które należy stosować i wliczyć w cenę swoich usług.

Działania Porozumienia wspierają: Główny Inspektor Pracy, Państwowa Inspekcja Pracy, Zakład Ubezpieczeń Społecznych, Centralny Instytut Ochrony Pracy, Ogólnopolskie Stowarzyszenie Pracowników Służby BHP, Polski Związek Inżynierów i Techników Budownictwa, Związek Zawodowy Budowlani, Polska Izba Inżynierów Budownictwa, Polski Związek Pracodawców Budownictwa, Stowarzyszenie Producentów Betonu Towarowego, Polska Izba Gospodarcza Rusztowań oraz Generalna Dyrekcja Dróg Krajowych i Autostrad.

**więcej o Porozumieniu na stronie:**

**[www.porozumieniedlabezpieczenstwa.pl](http://www.porozumieniedlabezpieczenstwa.pl)**

