

Strefy niebezpieczne

1. Co powinieneś wiedzieć i przygotować przed spotkaniem

Przed spotkaniem zapoznaj się z niniejszym skryptem. Przeczytaj go i przemyśl co i jak przekażesz słuchaczom. Przygotuj materiały dla pracowników zamieszczone jako załącznik do niniejszego skryptu.

2. Schemat spotkania

Potrzebne materiały:

- lista obecności na spotkaniu
- wydrukowane rysunki zamieszczone w niniejszym skrypcie.

Początek spotkania:

- przygotuj miejsce spotkania, zadбай aby pracownicy zostali uprzedzeni o spotkaniu
- przedstaw cele spotkania i poinformuj o przewidywanym czasie trwania (ok 15-20 min).

3. Cel spotkania

Przekazanie informacji na temat wyznaczania i oznakowania stref niebezpiecznych na terenie budowy. Ma wyczulić na najczęściej popełniane błędy. Informacje skierowane są do pracowników sił własnych i pracowników firm podwykonawczych.

Pracownicy powinni uzyskać informację na temat:

- stosowanych ochron zbiorowych
- wyznaczania stref niebezpiecznych
- piktogramach informujących o zagrożeniu.

4. Pytania, na które musisz znać odpowiedź

Zacznij od postawienia pytania, by wzbudzić zainteresowanie słuchaczy.

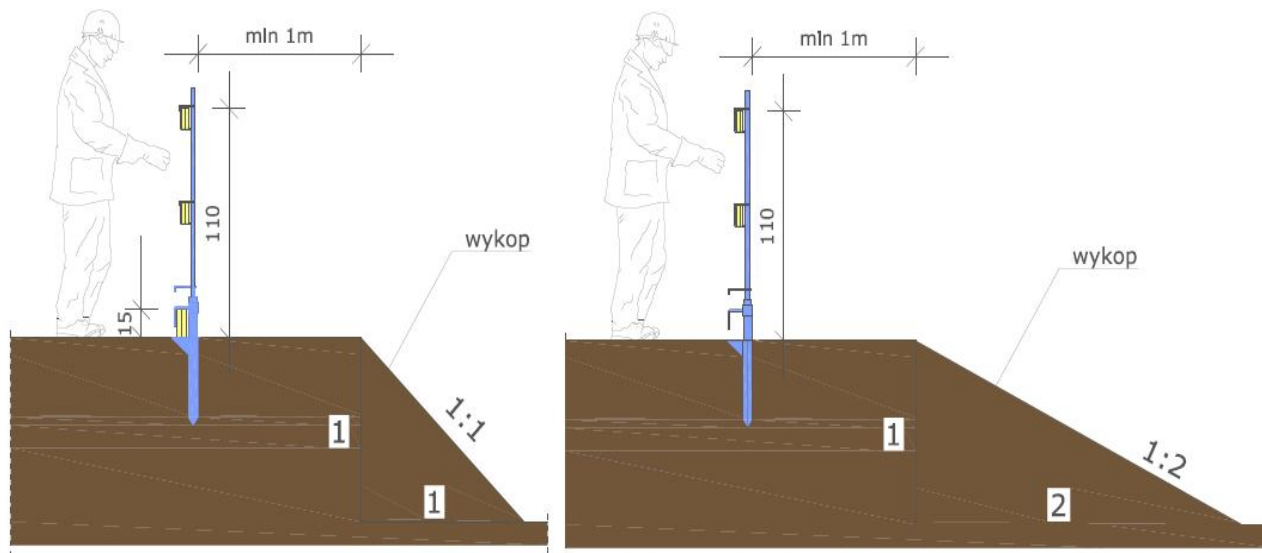
Wybierz pytanie z listy poniżej. Przekaż podstawowe informacje zawarte wśród pytań i odpowiedzi. Możesz zastosować zaproponowaną formę, lub przekazać informacje w formie krótkiej pogadanki.

Na zakończenie podsumuj krótko przekazane informacje.

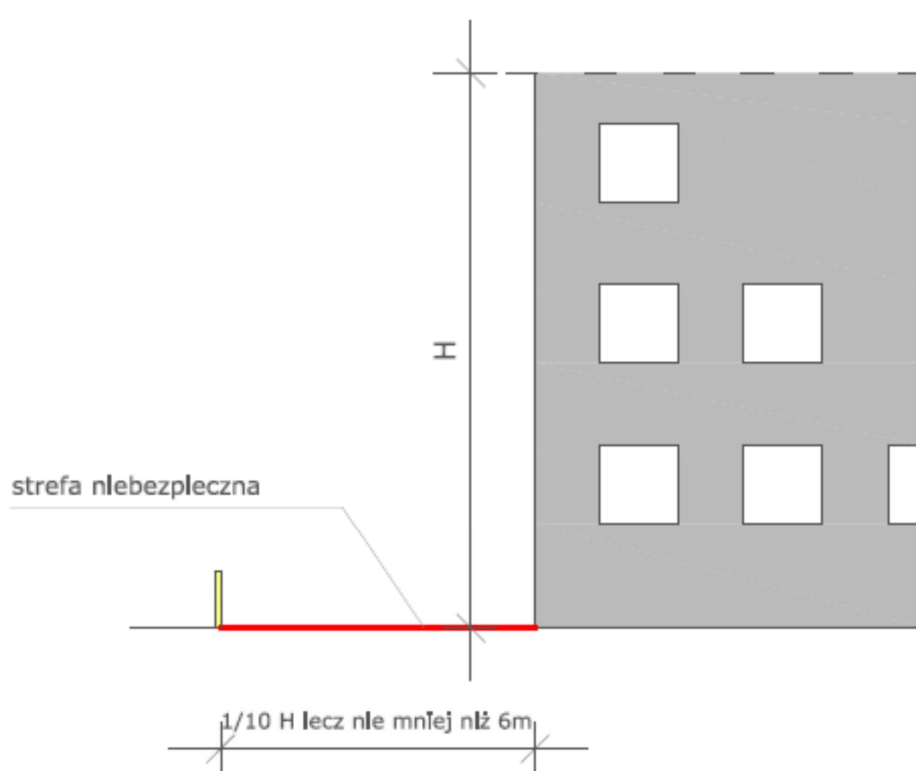
Pytanie	Odpowiedź / Informacje do przekazania słuchaczom
Co to jest strefa niebezpieczna?	Rozumie się przez to miejsce na terenie budowy, w którym występuje zagrożenie życia lub zdrowia ludzi
Czy należy oznakować strefę niebezpieczną?	Oprócz wyznaczenia strefy niebezpiecznej na terenie budowy należy ją również oznakować stosownymi piktogramami informującymi o występującym zagrożeniu

<p>Jak zabezpieczamy wykopu?</p>	<p>Zabezpieczenia w czasie wykonywania wykopów:</p> <ul style="list-style-type: none"> - wokół wykopów należy ustawić balustrady o poręczy na wysokości 1,1m nad terenem i w odległości nie mniejszej niż 1m od krawędzi wykopu - niezależnie od ustawienia balustrad, w przypadkach uzasadnionych względami bezpieczeństwa wykop należy szczelnie przykryć, w sposób uniemożliwiający wpadnięcie do wykopu - w przypadku szczelnego przykrycia wykopu, zamiast balustrad można zastosować liny lub taśmy z tworzyw sztucznych umieszczone na wysokości 1,1m nad terenem i w odległości nie mniejszej niż 1m od krawędzi wykopu - w miejscach uczęszczanych przez ludzi umieścić znaki i napisy ostrzegawcze np. <u>UWAGA NIEBEZPIECZEŃSTWO!</u>
<p>Jak wyznaczamy strefę niebezpieczną w miejscu upadków przedmiotów z wysokości?</p>	<p>Strefa niebezpieczna zagrożona upadkami przedmiotów z wysokości w najmniejszym wymiarze liniowym liczonym od płaszczyzny obiektu budowlanego, nie może wynosić mniej niż 1/10 wysokości, z której mogą spadać przedmioty, lecz nie mniej niż 6m</p>
<p>Kiedy wykonujemy system zabezpieczeń przed upadkiem z wysokości?</p>	<p>Na każdym etapie budowy, gdzie wykonywana jest praca na wysokości zabezpieczamy pracowników przed upadkiem z wysokości. Obowiązek ten dotyczy również, przejść i dojść do stanowisk pracy, klatek schodowych, otworów w stropach oraz innych miejsc dostępnych dla ludzi, w których istnieje ryzyko upadku z wysokości</p>
<p>Czy wyznaczenie strefy niebezpiecznej stanowi ochronę przed upadkiem z wysokości?</p>	<p>Nie. Ochrony zbiorowe muszą spełniać określone wymagania normy, aby mogły stanowić ochronę przed upadkiem z wysokości. Wyznaczenie strefy nie spełnia tych wymogów, jedynie informuje o zagrożeniu. Zgodnie z powyższym strefę niebezpieczną wyznaczamy co najmniej 2 metry od krawędzi</p>
<p>Czy możemy zastąpić ochrony zbiorowe przed upadkiem z wysokości ochronami indywidualnymi?</p>	<p>Nie. W pierwszej kolejności stosujemy środki ochrony zbiorowej tj. balustrady, rusztowania ochronne. Jeżeli ze względu na rodzaj i warunki pracy na wysokości zastosowanie zbiorowych środków ochrony jest niemożliwe, należy zastosować środki ochrony indywidualnej np. szelki, linki bezpieczeństwa itp.</p>

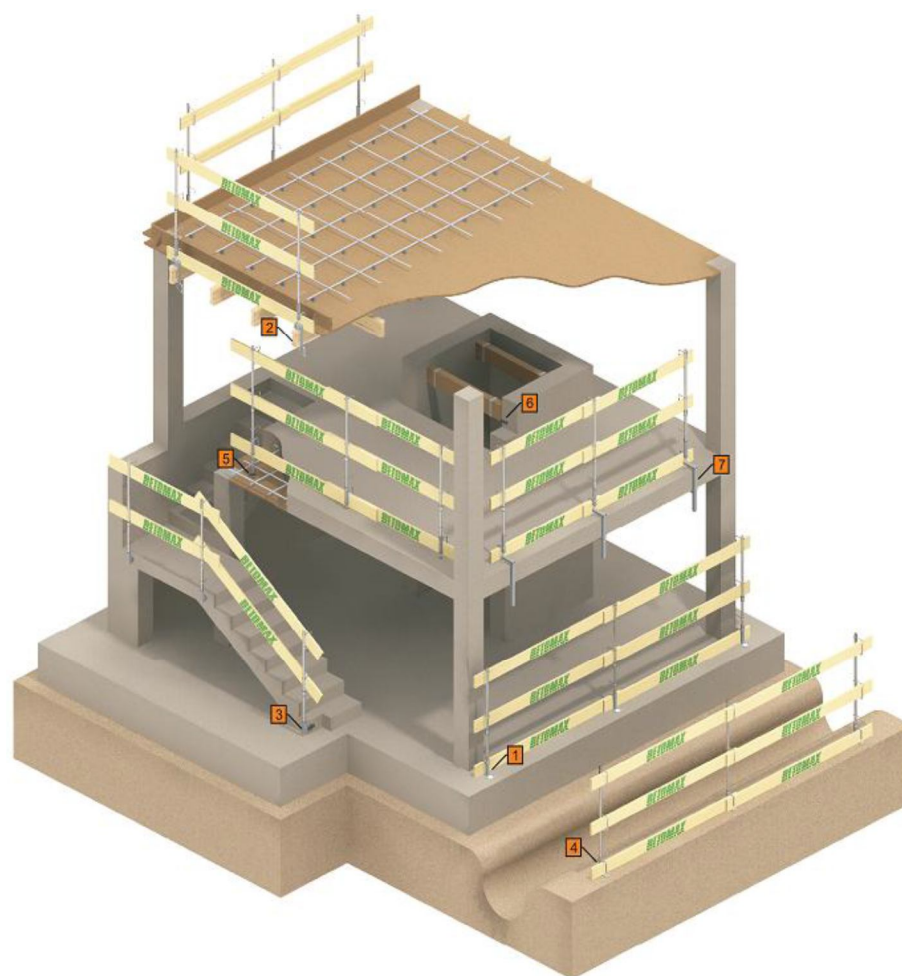
Rysunek 1 Wygradzanie strefy przy krawędzi wykopów

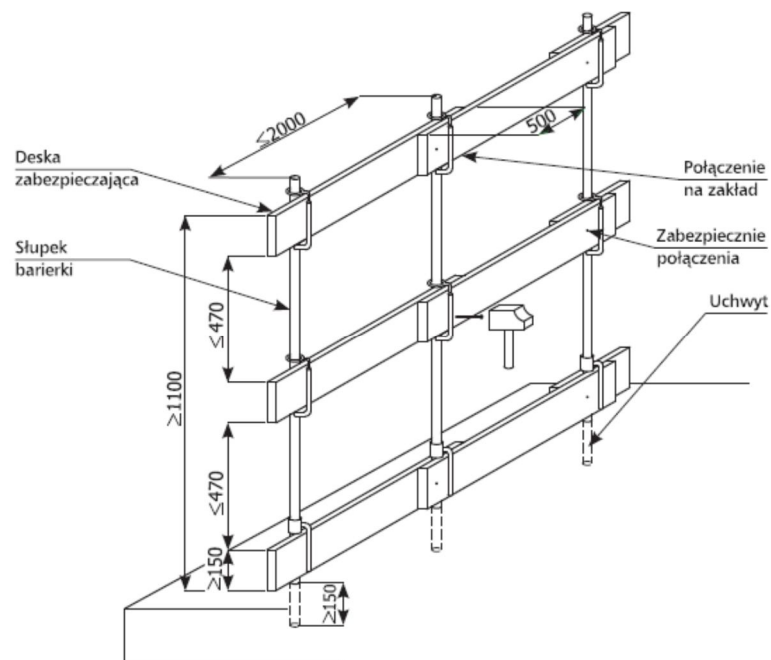


Rysunek 2 Wygradzanie strefy niebezpiecznej zagrożonej upadkiem przedmiotów z wysokości



Rysunek 3 Wygradzanie strefy niebezpiecznej zagrożonej upadkiem z wysokości





Rysunek 4 Przykładowe piktogramy

TABLICA Uwaga! Przejście zabronione
Umieszczana na zabezpieczeniu uniemożliwiającym przechodzenie przez strefę zagrożenia



TABLICA Uwaga! Strefa niebezpieczna
Tablica uprzedza przed niebezpieczeństwem. Umieszczana na granicy strefy niebezpiecznej



PIKTOGRAM Zakaz przejścia
Znak umieszczany jest w pobliżu wejścia/przejścia do strefy w której poruszanie się jest zabronione



PIKTOGRAM Nakaz stosowania szelek bezpieczeństwa
Umieszczany na stanowiskach pracy, gdzie wykonywana jest praca na wysokości i nie ma możliwości zastosowania barier ochronnych lub innych środków ochrony zbiorowej



Lista obecności

Temat			
Prowadzący			
Miejsce		Data	
Lp.	Imię i nazwisko	Firma	Podpis