



## МОБИЛЬНЫЕ ПОДЪЕМНИКИ

Эти стандарты содержат минимальные требования, которые должны быть выполнены для обеспечения безопасности при эксплуатации мобильных подъемников на стройках.

В случае вопросов или сомнений свяжитесь с ближайшим специалистом БГР.

Эти стандарты:

- содержат требования возникающие из юридических норм и польских правил, а также внутренних регуляций Соглашения для безопасности в строительстве,
- является обязательным для всех единиц Соглашения для безопасности в строительстве,
- помогает обеспечить безопасную и эффективную работу.

### ВНИМАНИЕ

Во время выполнения работы на мобильном подъемнике в наклоненном положении существует угроза падения с высоты. По этой причине работы, выполняемые с мобильных подъемников причисляют к особо опасным работам. Падение работника даже с небольшой высоты может закончиться смертью или длительным увечьем.

### А. ВСТУПЛЕНИЕ

1. По типу конструкций мобильные подъемники делятся на:
  - коленчато-телескопные (люльки),
  - стационарные,
  - ножничные,
  - подвесные.
2. По типу привода мобильные подъемники делятся на:
  - бензиновые,
  - электрические,
  - аккумуляторные.
3. По способу передвижения мобильные подъемники делятся на:
  - самоходные на колесном шасси,
  - самоходные на гусеничном шасси,
  - замонтированные на автомобилях,
  - замонтированные на прицепах.
4. Самым распространенным видом мобильного подъемника на строительной площадке является телескопический погрузчик, оснащенный корзиной для транспортировки людей (люлькой). Внимание! Телескопический погрузчик должен иметь действительное разрешение после проверки Департамента технического надзора (ДТН) как и корзина для транспортировки людей.
5. Все мобильные подъемники, которые служат в качестве оборудования для выполнения работ на высоте, подлежат Техническому надзору.
6. Для обслуживания, а именно маневрирования оборудованием во время перемещения и работы, требуются специальные полномочия.
7. Корзины или рабочие платформы мобильных подъемников должны быть оснащены стабильной и постоянной системой страховок от падений с высоты в виде перил.

8. Перила должны состоять из главного барьера на высоте минимум 1,1 м, бордюра высотой минимум 0,15 м, а также заполнения между главным барьером и бордюром – полным, сеточным или в качестве срединного барьера высотой 0,55 м.
9. В системах перил могут быть выполнены входы в виде калиток или других приспособлений, имеющих страховку от случайного их открытия в процессе работы оборудования.

## Б. ДЕЙСТВИЯ ПЕРЕД НАЧАЛОМ РАБОТ

1. Основой для начала работы на высоте является изучение Инструкции безопасного выполнения работ (ИБВР).
2. ИБВР следует проработать, пользуясь Планом безопасности и охраны здоровья (План БиОЗ), а также исполнительным пректом для конкретного вида работ.
3. Перед началом работы на подъемнике следует обеспечить:
  - действительный протокол приема и разрешение ДТХ допуска к эксплуатации – срок действия 1 год,
  - дневник обслуживания, заполняемый каждые 30 дней, или в соответствии с рекомендациями производителя,
  - инструкцию обслуживания рабочего места.
4. На каждой стройке ведется учет эксплуатируемых мобильных подъемников, а также уполномоченных лиц для обслуживания мобильных подъемников.
5. Документом, допускающим к выполнению работы на высоте, является разрешение „Протокол учета особо опасных работ”.
6. Все работники, планируемые для выполнения работ на высоте с мобильных подъемников, должны иметь соответствующее состояние здоровья, подтвержденное свидетельством врача рабочей медицины.
7. Перед тем, как работникам дать задание, выполняемое на высоте с мобильного подъемника, следует проверить документальное подтверждение их состояния здоровья.
8. Работники, выполняющие высотные работы с мобильных подъемников, должны дать письменное подтверждение изученного ИБВР, а также техническо-мобильной документации оборудования, разработанной производителем.
9. Перед началом работ следует проверить соответствие полномочий оператора мобильного подъемника типу оборудования, на котором должна быть выполнена работа.
10. В связи с возможностью выполнения работы в позиции отклонения за барьеры корзины или платформы мобильного подъемника, работника следует оснастить индивидуальным снаряжением, страхующим от падения с высоты, и указать пункты анкеровки этого снаряжения (Рис. 1).
11. На мобильном подъемнике в видимом месте следует разместить информацию в допустимой нагрузке его корзины или платформы (Рис. 2).
12. Перед началом движения подъемника оператор должен проверить:
  - находится ли в люльке мобильного подъемника инструкция обслуживания, безопасности с указанием объема обязанностей оператора,
  - находятся ли на своем месте все информационно-предупреждающие этикетки и достаточно ли они разборчивы.

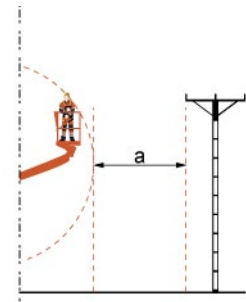


Рис. 1. Пункт анкеровки в корзине мобильного подъемника



Рис. 2. Информация о допустимой нагрузке платформы мобильного подъемника

13. С учетом возможных дефектов, неправильного монтажа, а также несанкционированных переделок следует каждый раз проверять:
  - все компоненты и электрические кабели,
  - гидравлический опорный модуль, накопитель, гидравлические приводы, разъемы, двигатели, провода-развязки,
  - системы аккумуляторов и подключения,
  - приводные двигатели,
  - шины и колеса,
  - конечные выключатели и звуковой сигнал наклона,
  - гайки, винты, болты стрелы, шурупы, шпильки, заглушки и другие крепежные детали,
  - элементы страховки тормозов,
  - предохранительный рычаг,
  - жезл управление помостом,
  - состояние поручней и входных капютов в корзинах мобильного подъемника,
  - появление трещин в сварке и в конструкционных компонентах,
  - появление вмятин и излишней коррозии.
14. Пользуясь технико-мобильной документацией, следует установить для работ способ стабилизации мобильного подъемника на грунте, а также принципы (транспортный уровень люльки мобильного подъемника) перемещения по мобильному подъемнику во время смены места его положения.
15. Оборудование и материалы для выполнения работы следует по возможности поместить в центральном пункте рабочей платформы мобильного подъемника.
16. Место выполнения работы – установки мобильного подъемника – следует оснастить подручным противопожарным оборудованием.



а – горизонтальное расстояние между крайним проводом линии и ближайшим элементом механизма или поднимаемым строительным элементом

3 м	– для линии НН < 1кВ
5 м	– для линии ВН 1 кВ – 15 кВ
10 м	– для линии ВН 15 кВ – 30 кВ
15 м	– для линии ВН 30 кВ – 110 кВ
30 м	– для линии ВН > 110 кВ

Рис. 3. Опасные зоны рядом с воздушными линиями электропередач

## В. ДЕЙСТВИЯ ВО ВРЕМЯ ПРОВЕДЕНИЯ РАБОТ

1. В процессе проведения высотных работ следует поступать в соответствии с детальными стандартами „2.1 Высотные работы – общие требования”.
2. Каждый раз перед началом подъема следует убедиться в наличии свободного пространства над подъемником. Она должны составлять как минимум 1 м над краем главного барьера корзины или рабочей платформы.
3. В случае обнаружения в месте ведения работ линий электропередач, следует предпринять ополнительные действия в соответствии с детальными стандартами „4.4 Работы по соседству с линиями электропередач” (Рис. 3).
4. В случае работы с люлькой, висящей над поверхностью воды или на объектах над водой, следует дополнительно поступать в соответствии с детальными стандартами „13.5 Работы на воде, из воды или в кессонах” (Рис. 4).
5. Посадка и высадка работников из корзины в процессе работы разрешается только, если корзина находится в самом низком возможном положении, предусмотренном для посадки, а также если механизм оснащен защитами, соответствующими инструкциям производителя (Рис. 5).

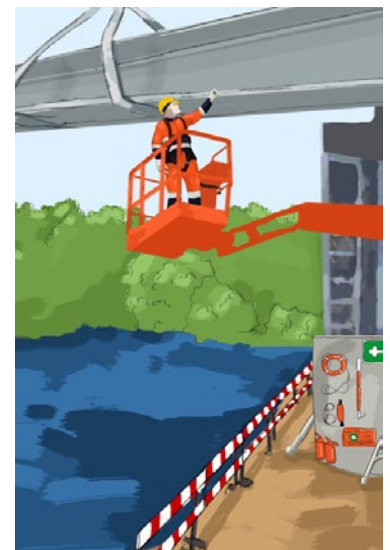


Рис. 4. Работа в люльке над водой



Рис. 5. Безопасная посадка в люльку

## Г. ДЕЙСТВИЯ ПОСЛЕ ОКОНЧАНИЯ РАБОТ

1. Следует выбрать безопасное место стоянки мобильного подъемника – твердая горизонтальная поверхность, без препятствий и движения пешеходов и транспорта.

2. Нужно опустить рабочую корзину до минимального уровня.
3. Следует повернуть переключатель напряжения до позиции „Выкл.“ и вынуть ключ из замка зажигания, чтобы не допустить до несанкционированного использования механизма.
4. Под колеса мобильного подъемника следует поставить блокирующие клинья.

#### Д. ЗАПРЕЩАЕТСЯ:

1. Оперировать мобильными подъемниками лицам, не имеющим соответствующих квалификаций.
2. Эксплуатировать мобильный подъемник без действительного допуска от Департамента технического надзора.
3. Эксплуатировать подъемник на нестабильном грунте.
4. Эксплуатировать мобильный подъемник на грунте с наклоном, превышающим допустимое максимальное значение, определяемое на основе техническо-мобильной документации.
5. Работать на мобильном подъемнике снаружи помещений во время грозы и при ветре скорости выше 10 м/с.
6. Наклон за границы люльки подъемника без страховки индивидуальным снаряжением, защищающим от падения с высоты.
7. Перегружать помост корзины подъемника выше допустимой максимальной нагрузки.
8. Посадка и высадка из корзины мобильного подъемника во время его движения, а также влезания и слезания по конструкционным элементам механизма.
9. Обслуживать механизм, в котором произошла утечка гидравлического масла или воздуха.
10. Выключать или блокировать граничные выключатели.
11. Влезать на барьеры поручней люльки, когда она находится на высоте.
12. Увеличивать высоту рабочей платформы путем установления на ней лесенок и иных аксессуаров.
13. Использовать устройство, если к барьерам люльки или стрелы прикреплены другие предметы или оборудование.
14. Использовать устройство для транспортировки предметов, которые могут увеличить сопротивление ветра, например, опалубки или фанеры.
15. Выполнять ремонтные работы или обслуживание с поднятой и дополнительно незастрахованной стрелой.
16. Передвижение мобильного подъемника по общедоступным транспортным магистралям общего пользования.