



KSIĘGA POMYSŁÓW



Tydzień Bezpieczeństwa
2020



SPIS TREŚCI

4	Lustro odpowiedzialności
6	Poranna gimnastyka
7	Przegląd narzędzi
7	Ćwiczenia z użycia gaśnic
8	Ewakuacja z placu budowy
9	Kwadrans dla BHP
9	Szkolenie z udzielania pierwszej pomocy
10	Pogadanka z przedstawicielami PIP, policji, straży pożarnej
11	Konkurs wiedzy na temat środków ochrony indywidualnej
11	Warsztaty stanowiskowe
12	Pokazy dostawców i producentów sprzętu BHP
13	Interaktywna IBWR
13	Tablica „Dla kogo pracuję bezpiecznie?”
14	Ankieta dotycząca bezpiecznej pracy
15	Konkurs plastyczny dla dzieci
16	Niewiele brakowało – spotkania dotyczące zdarzeń potencjalnie niebezpiecznych
16	Road Safety Day
17	Akcja krwiodawstwa
18	Czy znasz najważniejsze punkty na placu budowy, na którym pracujesz?
19	Widoczność podczas eksploatacji
19	maszyn do robót ziemnych i drogowych. Wyznaczenie pola widzenia
20	Bezpieczny rozładunek na placu budowy przy użyciu HDS lub wózka podwieszanego
20	Ratunku! Wakacje - spotkanie dotyczące pierwszej pomocy dla dzieci
22	VR – symulatory podestów ruchomych
24	Eventy
26	Nasza aktywność



Lustro odpowiedzialności

Tzw. lustro odpowiedzialności jest atrakcyjnym i zaskakującym elementem zwracającym uwagę na to, od kogo zależy przede wszystkim bezpieczeństwo na budowie. Spoglądający w nie pracownik widzi swoje odbicie i napis na jego ramie: „To jest osoba odpowiedzialna za BHP”.

Atrakcyjny wizualnie i rzadko na budowach spotykany element, jakim jest tzw. lustro odpowiedzialności, przykuwa uwagę pracowników i osób odwiedzających projekty, a przeto wzmacnia przekaz o wysokiej wadze zachowywania zasad bezpieczeństwa i higieny pracy na budowie. Zewnętrzna firma graficzna może je przygotować w dowolnej kolorystyce i wielkości. Ważne, aby wcześniej przemyśleć, w jakim miejscu powinno być umieszczone. Miejmy na uwadze, że powinno ono wpływać na kulturę bezpieczeństwa pracy zarówno sił własnych, jak i podwykonawczych – zatem dobrze, aby było usytuowane przy wejściu na budowę, gdzie przechodzą pracownicy udający się do pracy, ale i goście odwiedzający projekt. Zadbajmy także, aby dostęp do niego nie był w żaden sposób utrudniony.

To jest osoba odpowiedzialna za BHP



ZAMÓWIENIE LUSTRA

ORIENTACYJNY KOSZT ROZWIĄZANIA NETTO:

- format 80 x 120 cm
– cena 446,25 zł
– przesyłka 55,00 zł
- format 42 x 60 cm / zamówienie w partiach po 12 / 1 szt.:
– cena 31,50 zł
– przesyłka 35,00 zł

Termin realizacji zlecenia
– 7 dni roboczych

Miejsce na budowie:
– najlepiej przy wejściu na teren budowy.



Spotkanie z dziećmi z pobliskiej szkoły podstawowej

Budowa wzbudza zawsze duże poruszenie wśród okolicznych mieszkańców, którzy interesują się tym, co dzieje się w sąsiedztwie ich domostw. Musimy pamiętać, że jako budowlancy mamy realny wpływ na ich najbliższą rzeczywistość. Zainteresowanie jest więc zrozumiałe, zwłaszcza ciekawskich z natury dzieci.

Jeśli w pobliżu budowy zlokalizowana jest szkoła podstawowa, możemy wyjść małym ciekawskim naprzeciw. Możemy opowiedzieć im o budowie jako o miejscu, w którym dzieje się dużo ciekawych rzeczy, ale czyha też wiele zagrożeń, w którym każdy przebywający przestrzega określonych reguł.

Uwaga!

Uzgodnij z pedagogami, że pomogą ci w zachowaniu dyscypliny w trakcie spotkania. Omów liczebność grup. Grupa licząca więcej niż 30 dzieci, to duże wyzwanie, wymaga sporego talentu pedagogicznego. Odwołuj się do dziecięcej wiedzy i doświadczeń – kask na budowie porównaj do kasku rowerowego, a tłumacząc, po co pracownikom kamizelki – przypomnij o odbłaskach na odzieży i oświetleniu roweru. Wizualizuj zagrożenia, porównuj, np. wagę, rozmiar koparki do parametrów powszechnie znanych zwierząt – groźnych lwów czy tygrysów.

PRZYGOTUJMY WCZEŚNIEJ

prezentację PPT, prostą, ale bogatą w rysunki i zdjęcia maszyn budowlanych, projektów, wizualizacji kaski, odzież,

kamizelki ochronne i zorganizujmy kącik na zapleczu budowy, w którym można je założyć zabawę, także w formie konkursu, np. budowa z klocków lub pudełek kartonowych, wbijanie gwoździ w deskę, konkurs plastyczny, zgaduj-zgadula na proste tematy budowlane.

LUDZIE

wyber z zespołu pracownika, który ma doświadczenie w pracy z dziećmi, łatwość w nawiązywaniu kontaktów i swobodę w prowadzeniu występów publicznych.

MIEJSCE

zaplecze budowy, a jeśli są odpowiednie warunki – przede wszystkim mały ruch na budowie i wygradzone ciągi piesze, to takie spotkanie można zorganizować bezpośrednio na budowie

CZAS

około 45 minut

KOSZT

ewentualnie cena opasek odblaskowych z logotypem firmy – 1 – 1,5 zł netto

Wizyta uczniów szkół zawodowych i technicznych na budowie

Jako odpowiedzialni wykonawcy możemy mieć wpływ na to, jakich pracowników wkrótce będziemy zatrudniać na naszych budowach. Możemy wspomagać proces edukacji i to w bardzo prosty sposób. Pokazując nasze budowle, pozwalamy uczniom na przejście od książkowej teorii do budowlanej praktyki.

Uczniowie cenią sobie spotkania w terenie z osobami, które mają praktyczną wiedzę techniczną. Dobrze, jeśli jest to majster, kierownik robót lub inna osoba, która cieszy się poważaniem na budowie i jest specjalistą w swojej dziedzinie. Poza możliwością wymiany wiedzy branżowej i zadawania pytań na temat danego projektu, metod budowlanych i organizacji

pracy, dużą wartością są dla uczniów spotkania z ludźmi, którzy ukończyli ten typ szkoły, do której sami uczęszczają. Mogą przekonać się, jakie perspektywy zawodowe na nich czekają. Warto potwierdzić swoim przykładem, jak wygląda praca w danej profesji i podkreślić znaczenie nowoczesnych technologii (projektowanie 3D itp.).

Autor grafiki: Eucalyp z www.flaticon.com



Uwaga!

Uczniowie powinni odbyć krótkie szkolenie BHP przed wejściem na budowę i złożyć podpis pod regulaminem takiego szkolenia – to zobowiązanie do przestrzegania zasad BHP, które nadaje rangę wydarzeniu.

PRZYGOTUJMY WCZEŚNIE

temat spotkania i/lub prezentację PPT, która go dotyczy; kaski, odzież, kamizelki ochronne pomieszczenie, w którym uczniowie odbędą szkolenie BHP przed wejściem na budowę

LUDZIE

wybrać z zespołu pracownika, który ma niezbędną wiedzę techniczną, łatwość w nawiązywaniu kontaktów i swobodę w prowadzeniu wystąpień publicznych.

MIEJSCE

zaplecze budowy, a jeśli są odpowiednie warunki – przede wszystkim mały ruch na budowie i wygrodzone ciągi piesze, to takie spotkanie można zorganizować bezpośrednio na budowie.

KOSZT

nie ma

Poranna Gimnastyka

Wspólna sesja porannych ćwiczeń pracownika nadzoru z pracownikami budowy ma na celu zwrócenie uwagi na rangę aktywności i sprawności fizycznej zarówno w życiu zawodowym, jak i prywatnym. 10-15 minut wspólnej gimnastyki integruje zespół.

Po porannej odprawie pracownik nadzoru zaprasza swoich ludzi do wykonania kilku ćwiczeń. Zadbajmy, aby wydzielone do tego celu miejsce miało równe podłoże, było uporządkowane i dostatecznie przestronne, tak aby uczestnicy mogli swobodnie wykonywać poszczególne ćwiczenia.

PROPONOWANE ĆWICZENIA

Pozycja wyjściowa – proste nogi rozstawione na szerokość barków, ręce opuszczone luźno wzdłuż tułowia.

1) Krążenia głową – wykujemy 10 krążeń głową w prawą i 10 w lewą stronę.

2) Krążenia ramion – wykonujemy 10 krążeń ramionami do przodu i 10 do tyłu oraz 10 krążeń naprzemiennych – gdy prawe ramię jest w górze, to lewe na dole i na zmianę.

3) Krążenia nadgarstków – dłonie splatamy palec w palec i przez minutę wykonujemy krążenia w obie strony.

4) Skrętoskłon – zginamy tułów względem nóg pod kątem 90 stopni, ręce wyprostowane i rozłożone na boki, wykonujemy 15 jak najbardziej zamasztych ruchów w lewo i 15 w prawo, patrzymy za ręką wiodącą w górę.

5) Skłonny tułowia – 40 powtórzeń, skłonny liczymy: na 1 do lewej nogi, na 2 do prawej nogi i na 3 prostujemy ciało, na koniec łączymy wyprostowane w kolanach nogi i staramy się dotknąć czołem do kolan, spróbujemy wytrzymać parę sekund w tej pozycji.

6) Krążenia bioder – kładziemy dłonie na biodrach wykonujemy zamaszty krążenia bioder – 10 razy w lewą i 10 razy w prawą stronę.

7) Krążenia nóg w kolanie – stajemy w lekkim rozkroku i opieramy ręce na biodrach, podnosimy do góry nogę zgiętą w kolanie i krążymy nią w prawo, a następnie w lewo, 10 razy naprzemiennie lewa i prawa noga.

LUDZIE

gimnastykę powinien prowadzić ktoś z nadzoru, najlepiej majster lub brygadzysta

MIEJSCE

wydzielony teren budowy, uporządkowany, o równej powierzchni i wielkości dostosowanej do liczby ćwiczących osób

CZAS

10-15 minut

KOSZT

nie ma



Autor grafiki: Smashicons z www.flaticon.com

Przegląd narzędzi

Przegląd narzędzi i elektronarzędzi wykorzystywanych w pracy pozwala na wyeliminowanie egzemplarzy zagrażających bezpieczeństwu pracowników i zbudowanie świadomości właściwej ich eksploatacji.

Pracownik nadzoru zbiera pracowników i rozpoczyna przegląd wykorzystywanych przez nich narzędzi. Sprawdza ich stan, omawia zasady bezpiecznej eksploatacji na stanowisku, postępowania w przypadku awarii, naprawy i serwisowania. Należy zwracać uwagę na obłuzowane i zużyte elementy, stan kabli, piktogramy, itp. Narzędzia, które mogą powodować zagrożenia dla bezpieczeństwa powinny być wymienione na narzędzia sprawne, z uzasadnieniem konieczności tej wymiany.

LUDZIE

prowadzący pracownik nadzoru przy wsparciu specjalisty BHP

MIEJSCE

teren budowy

CZAS

uzależniony od wielkości budowy i ilości stanowisk z narzędziami

KOSZT

cena nowych narzędzi

Ćwiczenia z użycia gaśnic

Ćwiczenia w zakresie używania gaśnic prowadzone są przez straż pożarną, przy wykorzystaniu sytuacji symulowanego pożaru. Pracownicy zapoznają się z zasadami reagowania i zachowania w razie pożaru na placu budowy.

Podczas szkolenia pracownicy poznają najczęstsze przyczyny i rodzaje pożarów na budowie. Zostają także poinstruowani, jak postępować w przypadku pożaru: kogo poinformować, czy i jakiej gaśnicy używać w zależności od rodzaju palącego się materiału. Celem ćwiczeń jest uaktualnienie wiedzy i praktycznych umiejętności dotyczących zachowania się

w sytuacji pożaru. Planując takie wydarzenie na budowie, należy skontaktować się z lokalną jednostką straży pożarnej i omówić miejsce i zakres szkolenia, przewidywaną liczbę uczestników oraz zasoby potrzebne do jego przygotowania: materiał do spalania, wanny treningowe. Wszystkie informacje niezbędne do zorganizowania takich ćwiczeń uzyskamy od strażaków.

LUDZIE

Osoba z nadzoru do kontaktu z jednostką straży pożarnej i wyznaczeni pracownicy, którzy przygotowują miejsce i potrzebne materiały

MIEJSCE

wydzielony na placu budowy teren, gdzie niemożliwe będzie ewentualne rozprzestrzenienie się ognia

CZAS

ustala straż pożarna

KOSZT

związany ze zużytymi gaśnicami



Ewakuacja z placu budowy

Ewakuację pracowników z terenu budowy przeprowadza jednostka straży pożarnej. Ćwiczenia te mają na celu naukę oraz utrwalenie teoretycznych i praktycznych umiejętności reagowania i zachowania się w sytuacji zagrożenia.

Przygotowania do próbnej ewakuacji z placu budowy trzeba rozpocząć od kontaktu z lokalną jednostką straży pożarnej. Należy do tego celu wyznaczyć osobę, która najlepiej zna topografię terenu. Przygotujmy także plan pomieszczeń, z których będą ewakuowani pracownicy – z wyszczególnionymi wyjściami i punktami zbornymi na zewnątrz oraz podajmy ilość pracowników, których chcemy objąć próbną ewakuacją. Podczas omawiania scenariusza akcji warto zapytać strażaków o ewentualne dodatkowe aktywności, jak np.: symulacja pożaru, ewakuacja z budynku osób nieprzytomnych, kontrolowane zadymienie pomieszczeń, ćwiczenie z udzielania pierwszej pomocy.

LUDZIE

osoba z nadzoru do kontaktu ze strażą pożarną i wyznaczony pracownik, który przygotowuje ze strażakami plan ewakuacji

MIEJSCE

teren budowy

CZAS

ustala straż pożarna

KOSZT

nie ma



Kwadrans dla BHP

„Kwadrans dla BHP” to krótkie spotkanie nadzoru z pracownikami na terenie budowy, poświęcone tematyce bezpieczeństwa i higieny pracy ściśle związanej z aktualnie wykonywanymi pracami. Spotkania te mają formę swobodnej rozmowy.

Spotkania w ramach „Kwadransu dla BHP” mogą się odbywać w dowolnym miejscu na placu budowy, choć najlepiej, aby było ono związane z wykonywaną pracą i tematem rozmowy. Spotkanie prowadzi osoba z nadzoru, a jego tematykę dobiera pod kątem zaawansowania i rodzaju aktualnie realizowanych robót. „Kwadrans dla BHP” ma na celu podniesienie świadomości pracowników w zakresie możliwych zagrożeń wynikających z nieprzestrzegania przepisów BHP i prawidłowych zachowań podczas wykonywania codziennych obowiązków oraz zwiększenie zaangażowania kadry nadzorującej w kreowanie bezpiecznych warunków pracy.

Przykładowe tematy „Kwadransu dla BHP”:

- Aktualne zagrożenia na budowie
- Sposoby eliminacji zagrożeń na miejscu pracy / zabezpieczenia pracownika
- Bezpieczne poruszanie się na terenie budowy
- Zdarzenia potencjalnie wypadkowe na budowie

LUDZIE

prowadzący z nadzoru budowy

MIEJSCE

teren budowy

CZAS

15 minut

KOSZT

nie ma



„Kwadrans dla BHP” ma na celu podniesienie świadomości pracowników

Szkolenie z udzielania pierwszej pomocy

Szkolenie z udzielania pierwszej pomocy przedmedycznej prowadzą wykwalifikowani ratownicy. Ma ono na celu naukę i utrwalenie teoretycznych i praktycznych umiejętności związanych z reagowaniem w obliczu zagrożenia życia ludzkiego

Przygotowania do szkolenia z udzielania pierwszej pomocy przedmedycznej trzeba rozpocząć od kontaktu z jednostką świadcząca usługi medycyny pracy. Omówienia wymaga miejsce, w którym odbędzie się szkolenie, jego zakres, planowana ilość uczestników oraz zasoby do przygotowania, jak np.: projektor, laptop, apteczka.

W trakcie szkolenia ratownicy instruuja, jak ocenić stan poszkodowanej w wypadku osoby, jak wykonać uciśnięcia klatki piersiowej i oddechy ratownicze, jak ułożyć nieprzytomnego, ale oddychającego poszkodowanego w pozycji bezpiecznej, jak wykonywać automatyczną defibrylację zewnętrzną AED i w jakich miejscach mogą się znajdować tego typu urządzenia. Ponadto, pracownicy ćwiczą m.in.: resuscytację, pomoc w zadławieniach, złamaniach, krwotokach, amputacjach, urazach kręgosłupa szyjnego oraz podstawowe zachowania i warunki przystąpienia do pierwszej pomocy. Dowiadują się także, kiedy można odstąpić od jej udzielania.



LUDZIE

osoba, która skontaktuje się z jednostką świadczącą usługi medycyny pracy i przygotowuje budowę do szkolenia zgodnie ze wskazówkami ratowników medycznych

MIEJSCE

zaplecze budowy

CZAS

ustala jednostka świadcząca usługi medycyny pracy

KOSZT

uzależniony od cennika jednostki świadczącej usługi medycyny pracy

Pogadanka z przedstawicielami PIP, policji, straży pożarnej

Spotkanie z przedstawicielami instytucji zewnętrznych, jak np. Państwowej Inspekcji Pracy (PIP), policji czy straży pożarnej ma na celu podkreślenie wagi bezpiecznych zachowań na placu budowy. W szczególny sposób uwrażliwia pracowników na kwestie ochrony zdrowia i życia podczas wykonywania codziennych zadań, także w odniesieniu do osób postronnych, przebywających w pobliżu realizowanych robót.

LUDZIE

osoba z nadzoru do kontaktu z instytucją zewnętrzną, wsparcie specjalisty BHP

MIEJSCE

zaplecze lub teren budowy

CZAS

ustala instytucja zewnętrzną

KOSZT

nie ma

Planując takie wydarzenie na budowie, należy skontaktować się z lokalnym inspektorem PIP, najbliższą jednostką straży pożarnej lub policji i omówić termin, miejsce, zakres tematyczny spotkania i zasoby niezbędne do jego przeprowadzenia, jak np.: laptop, projektor. W celu wzbudzenia jak największego zainteresowania wśród pracowników, najlepiej tematykę pogadanki dostosować do aktualnych potrzeb budowy:

- prace na wysokości
- prace w wykopach
- lokalizacja budowy w pobliżu szkoły
- zachowanie osób postronnych w pobliżu budowy
- prace pod ruchem itp.

W szczególny sposób uwrażliwia pracowników na kwestie ochrony zdrowia i życia

Konkurs wiedzy na temat środków ochrony indywidualnej

Konkurs podnosi świadomość pracowników w zakresie stosowania środków ochrony indywidualnej i promuje wiedzę związaną z ich dopasowaniem do obsługiwanych narzędzi lub stanowisk pracy.

Pracownicy nadzoru przeglądają wspólnie z pracownikami produkcyjnymi stanowiska pracy, na których wykorzystywane są różnego rodzaju narzędzia. Należy wcześniej zadbać o nagrody, przygotować i wydrukować na drukarce „Kartę środków ochrony” w formie tabeli. Powinny w niej być wyszczególnione narzędzia używane na danej budowie i dostępne środki ochrony indywidualnej. Nie zapomnijmy o polu na wpisanie imienia i nazwiska pracownika. Ilość wydrukowanych Kart powinna odpowiadać liczbie pracowników, którzy wezmą udział w konkursie. Zadanie polega na przypisaniu do narzędzia wykorzystywanego na danym stanowisku pracy niezbędnych środków ochrony indywidualnej.



LUDZIE

pracownicy nadzoru i BHP

MIEJSCE

wybrane stanowiska pracy na terenie budowy

CZAS

30 minut

KOSZT

wartość nagród i kartek użytych do wydruku „Kart środków ochrony”

Uwaga:

Na każdym stanowisku pracy pracownicy zaznaczają odpowiedzi dotyczące stosowanego na nim narzędzia. Na koniec pracownicy nadzoru zbierają wypełnione Karty, liczą ilość poprawnych wypowiedzi i wylaniają zwycięzcę lub zwyciężców. Nie zapomnijmy także omówić wszystkich odpowiedzi i podkreślić, dlaczego właśnie te, a nie inne środki ochrony wykorzystujemy na danym stanowisku.

Warsztaty stanowiskowe

Warsztaty stanowiskowe to krótkie szkolenia dla brygady prowadzone przez bezpośredni nadzór – majstra lub brygadzystę na temat danego rodzaju prac. Ich tematyka musi być bezpośrednio związana z aktualnie realizowanymi na budowie robotami.

Pracownik nadzoru powinien zorganizować warsztaty stanowiskowe dla pracowników na zapleczu budowy, przed podjęciem przez nich pracy. Zakres szkolenia i jego formę – prezentacja PPT lub materiały drukowane – określa pracownik nadzoru. Specjalista BHP powinien wesprzeć prowadzącego szkolenie np. poprzez przekazanie odpowiednich materiałów teoretycznych.

Celem warsztatu stanowiskowego jest podniesienie poziomu wiedzy i utrwalenie umiejętności związanych z bezpiecznym wykonywaniem danego rodzaju prac, jak np.:

- prace na wysokości
- prace pod ruchem
- prace w wykopach
- prace w pobliżu maszyn i sprzętu
- bezpieczna praca cieśli
- wykonanie traktów komunikacyjnych
- bezpieczny rozładunek materiałów

Tematyka warsztatu powinna obejmować także wskazanie możliwych zagrożeń, sposobów ich eliminacji i zasad prawidłowego zachowania podczas pracy.



LUDZIE

pracownik nadzoru – najlepiej majster lub brygadzista przy wsparciu specjalisty BHP

MIEJSCE

zaplecze budowy

CZAS

do 30 minut

KOSZT

nie ma

Pokazy dostawców i producentów sprzętu BHP



Pokazy prowadzone przez dostawców i producentów sprzętu BHP uczą i utrwalają wiedzę pracowników na temat prawidłowego stosowania sprzętu BHP.

Planując takie wydarzenie na budowie, należy skontaktować się z wybranym dostawcą lub producentem sprzętu BHP i omówić termin, miejsce, przedmiot spotkania i zasoby niezbędne do jego przeprowadzenia, jak np.: laptop, projektor. Prezentowane środki BHP powinny być dostosowane do aktualnie prowadzonych na budowie prac. Pracownicy aktualizują w trakcie takich pokazów swoją wiedzę z zakresu właściwego doboru, zastosowania i przechowywania zabezpieczeń.

Uwaga!

Podczas rozmowy z dostawcą lub producentem sprzętu BHP należy wyraźnie zaznaczyć oczekiwania i cele pokazu: nauka i utrwalenie wiedzy na temat prawidłowego stosowania danych zabezpieczeń.

LUDZIE

osoba z nadzoru do kontaktu z dostawcą lub producentem sprzętu BHP

MIEJSCE

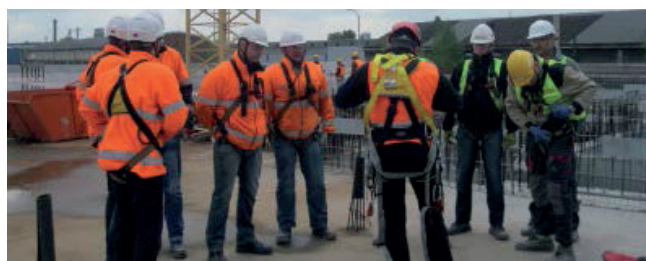
zaplecze budowy, liczba uczestników dostosowana do rozmiaru pomieszczenia

CZAS

określa dostawca lub producent sprzętu BHP

KOSZT

nie ma



Interaktywna IBWR



Sporządzenie poprawnej IBWR, czyli instrukcji bezpiecznego wykonywania robót, jest jednym z pierwszych kroków podczas przygotowań do bezpiecznej realizacji zadania. Z IBWR dla zadania należy zapoznać wszystkich pracowników wykonujących dane zadanie, przed rozpoczęciem prac.

Celem sporządzenia interaktywnej IBWR jest zainicjowanie rozmów i dyskusji dotyczących tematyki BHP na budowie. Pracownicy opracowują IBWR na dużym arkuszu papieru lub tektury. Tworzą instrukcję przy pomocy markerów, flamastrów i elementów do przyklejenia.

PRZYGOTUJMY WCZEŚNIEJ

- pomieszczenie ze stołem oraz krzesłami
- materiały, które posłużą do wykonania IBWR: duży arkusz papieru lub tektury, markery / flamastry, klej, nożyczki

LUDZIE

pracownicy produkcyjni, pracownicy nadzoru, koordynatorzy BHP

MIEJSCE

zaplecze budowy

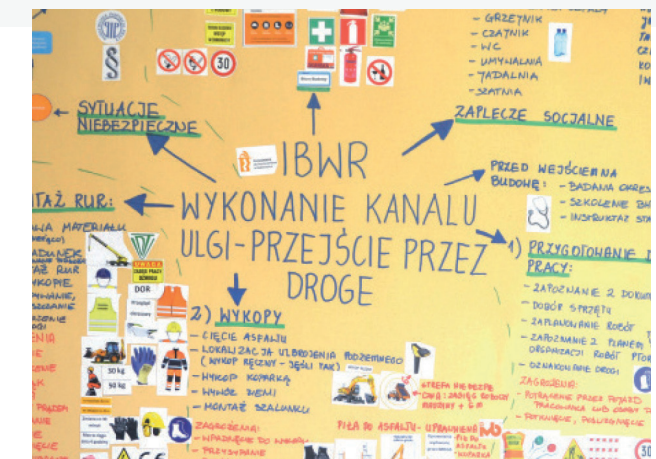
CZAS

około 1,5–2h

KOSZT

koszty związane z zakupem materiałów papierniczych

Ważne jest, aby w proces tworzenia IBWR dla zadania był zaangażowany cały zespół...



Tablica „Dla kogo pracuję bezpiecznie?”



Tablica „Dla kogo pracuję bezpiecznie?” ma na celu uświadomienie pracownikom, że pracują bezpiecznie nie tylko dla siebie, ale także dla swojej rodziny i przyjaciół. Tablica ma im przypominać, że czekają na nich bliscy i również ze względu na nich powinni dbać o swoje bezpieczeństwo – po to, aby każdego dnia mogli po pracy wrócić cali i zdrowi do domu. To dodatkowa mobilizacja i zachęta do bezpiecznej pracy.

Tablica służy do umieszczenia na niej przez pracowników ich prywatnych zdjęć. Przykładem zdjęć zamieszczonych na tablicy mogą być zdjęcia z dziećmi, wnukami, zdjęcia pokazujące sposób spędzania wolnego czasu itp. Tablica może znajdować się w sąsiedztwie tablicy informacyjnej na budowie lub w biurze budowy.

Dla kogo bezpiecznie pracuję?

PRZYGOTUJMY WCZEŚNIEJ

- tablicę korkową lub magnetyczną
- magnesy lub pinezki do przymocowania zdjęć

LUDZIE

pracownicy budowy: pracownicy produkcyjni oraz nadzór budowy

MIEJSCE

zaplecze budowy

CZAS

cały rok

KOSZT

koszt zakupu tablicy korkowej lub magnetycznej oraz magnesów lub pinezek



Konkurs plastyczny dla dzieci pt. „Moi rodzice pracują bezpiecznie”

Ogłaszamy konkurs, w którym mogą wziąć udział dzieci pracowników budowy. Jego tematem może być bezpieczna praca na budowie, o której rodzic opowiedział dziecku lub inne zagadnienia związane z bezpieczeństwem, np. bezpieczna droga do szkoły, bezpieczna zabawa, itp.

Konkurs ogłaszamy w Tygodniu Bezpieczeństwa, a rozstrzygamy po upływie 3-4 tygodni. W zasadach konkursu określamy przedziały wiekowe (np. 4-7 lat i 8-12 lat), format prac (np. A4, A3) oraz możliwą technikę ich wykonania (np. farby, kredki, pastele, wycinanki, wyklejanki, etc.). Po otrzymaniu wszystkich prac jury wybiera najlepsze w każdej kategorii wiekowej. Autorzy tych prac otrzymują nagrody, a ich prace mogą zostać zaprezentowane na tablicy informacyjnej budowy. Można również rozważyć ich wykorzystanie w materiałach firmowych promujących bezpieczeństwo.

Uwaga!

prace dzieci powinny zostać przekazane wraz z podpisaną przez rodziców / opiekunów zgodą na przeniesienie całości praw majątkowych do dzieła i wykorzystanie pracy plastycznej zgłoszonej do konkursu w celach marketingowych przez daną firmę. W razie wątpliwości wskazany jest kontakt z działem prawnym.

Ankieta dotycząca bezpiecznej pracy

Ankieta dotycząca bezpiecznej pracy umożliwia pracownikom zgłaszanie sugestii dotyczących poprawy bezpieczeństwa na budowie. Pozwala to na zebranie wielu cennych uwag i wskazówek, a także pokazuje, że nadzór liczy się z opiniami pracowników produkcyjnych i ich zdaniem.

Przykładowe pytania ankiety:

1. Czy uważasz, że zapoznanie z IBWR (informacja dotycząca planowanej pracy) jest prowadzone w zrozumiały dla Ciebie sposób, czy masz jakieś sugestie?
2. Co chciałbyś zmienić na swoim stanowisku pracy, aby pracowało Ci się lepiej i bezpieczniej?
3. Co my, jako nadzór, możemy zrobić dla Ciebie pod względem BHP?
4. Twoja opinia i spostrzeżenia na temat środków ochrony indywidualnej stosowanych na budowie.
5. Czy masz jakieś propozycje odnośnie zmian w kwestii organizacji placu budowy (miejsca pracy)? Co byś zmienił/-a?

Każda budowa może opracować własne pytania pod kątem swoich potrzeb. Po wypełnieniu ankiety pracownik wrzuca ją do przeznaczonego do tego kartonu / skrzynki.

Karton / skrzynkę na ankiety, ustawioną np. w sąsiedztwie tablicy informacyjnej na budowie

LUDZIE

pracownicy budowy

MIEJSCE

zaplecze budowy

CZAS

rozdanie ankiet pracownikom ok. 5 min., wypełnienie ankiety przez pracownika ok. 15 min.

KOSZT

koszt druku ankiet oraz wykonania/zakupu skrzynki na wypełnione ankiety



LUDZIE

jury, np. przedstawiciele działów BHP i PR / komunikacji

CZAS

3-4 tygodnie (czas konieczny na przygotowanie i nadesłanie prac)

KOSZT

koszt nagród dla autorów zwycięskich prac



INNOWACYJNE BHP KONKURS

Zdaniem przedstawicieli przedsiębiorstw wprowadzających innowacje zgłaszane przez pracowników, to właśnie fakt, że są one wdrażane do praktyki, skutkuje większym zaangażowaniem pracowników w poprawę bezpieczeństwa swojego i współpracowników.

W projekcie „Innowacyjne BHP” mogą brać udział wszyscy pracownicy i współpracownicy oddziałów i biura zarządu – indywidualnie lub zbiorowo. Każdy zgłaszany pomysł, w zależności od statusu, otrzymuje punkty, zebrane punkty można wymieniać na nagrody rzeczowe (raz na kwartał), których wykaz wraz z wyceną punktową jest dostępny w Intranecie – od gadżetów zaczynając, a na voucherach na kurs bezpiecznej jazdy kończąc.

„Niewiele brakowało – spotkania dotyczące zdarzeń potencjalnie niebezpiecznych

Podczas Tygodnia Bezpieczeństwa możemy zainicjować cotygodniowe spotkania na budowie dotyczące zdarzeń potencjalnie wypadkowych i sytuacji niebezpiecznych, którym towarzyszy omówienie zgłoszeń pracowników pod hasłem: „Niewiele brakowało”.

Spotkania te dotyczą zdarzeń potencjalnie niebezpiecznych. Pracownicy budowy, przy użyciu specjalnych kart, mogą każdego dnia zgłaszać zdarzenia potencjalnie niebezpieczne. Zgłoszenia i reakcje pracowników na określone zdarzenia są omawiane podczas cotygodniowych spotkań. Kierownik budowy lub inna osoba z nadzoru powinni omówić z pracownikami ich reakcje oraz to, czy były one właściwe. Odpowiednie postawy powinny być nagrodzone pochwałą przełożonego w obecności wszystkich pracowników. Celem jest zmiana myślenia i postaw. Promujemy w ten sposób postawę, że zgłoszenie zdarzenia potencjalnie niebezpiecznego nie jest donosicielstwem. Wypełniając kartę zgłoszenia chronimy zdrowie i życie – zarówno swoje, jak i kolegów.

LUDZIE

pracownicy produkcyjni i nadzór budowy

CZAS

30 minut tygodniowo

KOSZT

druk kart (biurowa drukarka) + koszt drobnych gadżetów (10-20 zł /szt.)

Formularz zgłoszenia zdarzenia potencjalnie niebezpiecznego z tytułem "NIEWIELE BRAKOWAŁO". Formularz zawiera pola do wypełnienia: Data, Nazwa budowy, Co zauważyłem, Moja reakcja. W sekcji "Kategoria zdarzenia" znajdują się pola wyboru: Ciężkie emulsiokazne, ruch pojazdów, Praca w wykopach, Pracowni w wysokości, Praca z urządzeniami mechanicznymi lub elektrycznymi, Inna kategoria, oraz kilka z użytych substancji niebezpiecznych, Używanie narzędzi, Środki ochrony indywidualnej, sprzęt ochronny, sprzęt ochronny.

„Road Safety Day – kurs podnoszący kwalifikacje kierowców w aspekcie bezpieczeństwa jazdy

Wielu pracowników korzysta z samochodów służbowych, które są ich narzędziem pracy. Należy pamiętać, że celem podstawowym kursu jest podniesienie poziomu kwalifikacji kierowców w aspekcie bezpieczeństwa jazdy. Ćwiczenia praktyczne oparte są o system budowania nawyku ruchowego na poziomie odruchu warunkowego, który w ekstremalnej sytuacji drogowej działa automatycznie.

PRAKTYKA - TEMATYKA ĆWICZEŃ

1. Pozycja za kierownicą
2. Efektywność pracy za kierownicą
3. Dynamiczny skręt
 - koordynacja pracy kołem
4. Hamowanie na wprost na nawierzchni śliskiej
5. Jazda po łuku o nawierzchni śliskiej
6. Hamowanie na łuku o nawierzchni śliskiej
7. Hamowanie z ominięciem przeszkody
8. Ćwiczenie reakcji na uślizg osi tylnej auta tzw. troleje
 - kontra kierownicą

LUDZIE

pracownicy korzystający z samochodów służbowych.

CZAS

cały dzień (najlepiej weekend)

KOSZT

580 zł/os + VAT z uwagi na wysoki koszt, taki kurs mógłby być nagrodą w konkursie dla wybranych osób.

Uwaga!

Warunkiem koniecznym do przeprowadzenia akcji krwiodawstwa jest zadeklarowana grupa minimum 40 potencjalnych dawców. Każde nowe miejsce, gdzie nie były dotychczas organizowane akcje poboru krwi wymaga akceptacji fachowego personelu RCKiK w Warszawie po wcześniejszym umówieniu się z Organizatorem. Istnieje również możliwość zainicjowania oddawania krwi przez zorganizowaną grupę w Regionalnym Centrum Krwiodawstwa i Krwiolęcznictwa w Warszawie lub podległych Oddziałach Terenowych.

Akcja krwiodawstwa

Krew to jeden z podstawowych i bodaj czy nie najważniejszy płyn ustrojowy w organizmie człowieka. Różne sytuacje życiowe mogą powodować utratę większej lub mniejszej jej ilości. Przy niewielkim ubytku, nasz organizm jest w stanie sam go zregenerować. Większe krwotoki mogą stać się przyczyną realnego zagrożenia życia lub zdrowia poszkodowanego.

Również wiele chorób, mogących zaistnieć bez nagłych wypadków, wymaga podania pacjentowi krwi pełnej lub pojedynczych jej składników. Stąd też zawsze istnieje potrzeba oddawania krwi. Mimo ogromnych postępów, jakie czyni w ostatnich latach medycyna, nie udało się wynaleźć preparatu sztucznie wytwarzanego, który mógłby w pełni zastąpić życiodajny płyn, nieustannie krążący w naszych tętnicach i żyłach. Współczesna opieka medyczna nie jest w stanie obejść się bez ważnych partnerów – krwiodawców, którzy są jedynym źródłem zaopatrzenia w ten niezastąpiony lek.

Regionalne Centrum Krwiodawstwa i Krwiolęcznictwa w Warszawie organizuje akcję krwiodawstwa z wykorzystaniem ambulansu lub udostępnionych pomieszczeń oraz przenośnego sprzętu, który zapewnia RCKiK w Warszawie.

Z wykorzystaniem ambulansu przystosowanego do poboru krwi:

- należy sprawdzić możliwość wjazdu i wyjazdu, a także zabezpieczyć miejsce postoju ambulansu (z zachowaniem zasad ruchu drogowego),
- stworzyć warunki bezpiecznego i swobodnego przebiegu poboru krwi potencjalnych Krwiodawców, zapewnić dostęp do toalet,
- zapewnić dostęp do źródła prądu o napięciu 400 V, \ długości 30 m z wymiennymi wtyczkami), ambulans pobiera ok. 15 kW / 5 h.

W udostępnionych pomieszczeniach:

– wybrać miejsca, które spełniają pewne wymagania, najważniejsze z nich to: dostęp do prądu, widne, powierzchnia umożliwiająca zorganizowanie stanowisk w logicznym ciągu: rejestracja dawców, pobór próbek, badanie lekarskie (z zapewnieniem intymnych warunków badania dawców), pobór krwi o powierzchni ok. 50 m² lub większej, z możliwością otwierania okien lub klimatyzowane, czyste i estetyczne.

Czy znasz najważniejsze punkty na placu budowy, na którym pracujesz? – konkurs

Podczas Tygodnia Bezpieczeństwa możemy zainicjować konkursy na wszystkich budowlach dotyczące znajomości najważniejszych miejsc związanych z Bezpieczeństwem i Higieną Pracy.

Konkurs ten ma na celu sprawdzenie wiedzy oraz szerzenie świadomości na temat Bezpieczeństwa i Higieny Pracy. W konkursie bierze udział obowiązkowo cały nadzór budowy, mogą też wziąć udział pracownicy firm podwykonawczych. Pracownik ma za zadanie na wydrukowanym wcześniej planie zagospodarowania budowy nanieść kolorowym markerem odpowiednie numery przyporządkowane konkretnym miejscom związanym z Bezpieczeństwem i Higieną Pracy. Najlepsze wyniki powinny być nagrodzone pochwałą przełożonego w obecności wszystkich pracowników, jak i drobnymi gadżetami, upominkami firmowymi.

LUDZIE

cały nadzór budowy, mogą to również być pracownicy firm podwykonawczych

MIEJSCE

teren budowy – sala narad, sala szkoleniowa

CZAS

do ustalenia – ok. 15 minut na ćwiczenie i po zebraniu planów z opisami ok. 10 minut na omówienie właściwych miejsc!

KOSZT

brak

PRZYKŁADOWY KONKURS

CZY ZNASZ NAJWAŻNIEJSZE PUNKTY NA PLACU BUDOWY NA KTÓRYM PRACUJESZ?

Czy szkolenie wprowadzające i zapoznanie z planem BiOZ jeszcze pamiętasz? Podstawowe informacje nt. bezpieczeństwa... Czy kiedykolwiek przeglądałeś plan zagospodarowania budowy? Tam jest pokazana organizacja budowy i najważniejsze miejsca z punktu widzenia bezpieczeństwa.

1. Miejsce zbiórki podczas ewakuacji – czy wiesz gdzie masz się udać? Czy wiesz gdzie kierować pracowników?
2. Czy wiesz gdzie szukać gaśnicy? Gaśnicą samodzielnie możesz unieszkodliwić niewielki pożar.
3. Czy wiesz gdzie jest apteczka i kto może udzielić pierwszej pomocy? Możesz tą wiedzą uratować komuś życie.
4. Czy wiesz gdzie jest hydrant gdzie mogliby się podłączyć strażacy gdyby mieli gasić biuro budowy? Może nie starczyć wody w samochodzie na jego ugaszenie.
5. Czy wiesz gdzie jest główny wyłącznik prądu? Dla bezpieczeństwa w przypadku pożaru, awarii lub przerwania czynnej sieci elektrycznej trzeba go aktywować!
6. A inne punkty?
 - 6.1. Miejsce apteczki ekologicznej?
 - 6.2. Strefa palenia papierosów? (palarnia)
 - 6.3. Tablica informacyjna budowy?
 - 6.4. Punkt zbiórki odpadów segregowanych?
 - 6.5. Ciągi komunikacyjne do ewakuacji pracowników (liniami narysuj + strzałki)

Proszę właściwymi numerami jak wyżej wymienione zapisz na planie zagospodarowania.

Widoczność podczas eksploatacji maszyn do robót ziemnych i drogowych. Wyznaczenie pola widzenia

Do głównych wypadków podczas eksploatacji maszyn podczas robót ziemnych i drogowych należy potrącenie, przejechanie czy uderzenie osób znajdujących się w otoczeniu maszyny np. podczas wydobywania gruntu koparką. Dookoła całej maszyny jest wiele miejsc, których operator nie widzi, bądź widoczność jest niewystarczająca.

Aby uniknąć tych wypadków należy sprawdzić czy istnieje niebezpieczeństwo najechania na osoby, ich rozjechania lub uderzenia. Przy tym należy uwzględnić widoczność operatora maszyny, pracę i ruch maszyny oraz środowisko pracy.

Jeśli okaże się, że:

- operator maszyny nie ma wystarczającej widoczności na całą strefę niebezpieczną maszyny, aby móc w odpowiednim czasie zauważyć ludzi

- jeśli osoby znajdują się w strefie niebezpiecznej lub mogą przekroczyć strefę niebezpieczną (środowisko pracy), to należy zadbać o to, aby „pole widzenia” było dobrze rozpoznane

LUDZIE

prowadzący pracownik nadzoru przy wsparciu specjalisty BHP, pracownicy budowy

MIEJSCE

teren budowy wolny od przeszkód/zabudowań.

CZAS

~2 godz., uzależniony od sprawności działania zespołu.

KOSZT

czas pracy pracowników zaangażowanych w zadanie, zdjęcia z drona, które będą obrazować wyznaczone pole widzenia

Zadanie:

Procedura sprawdzania pola widzenia.

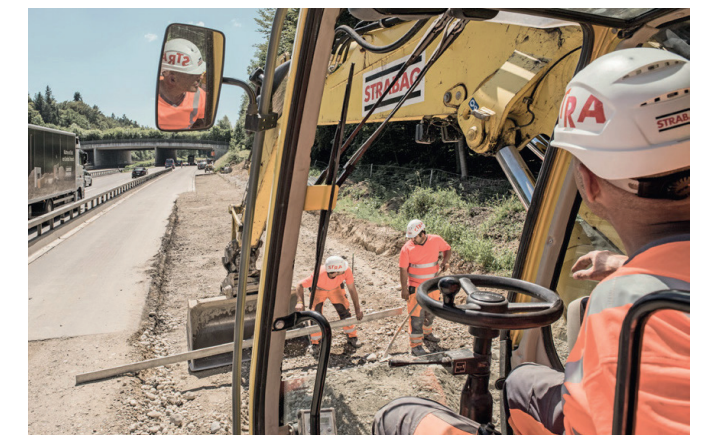
Sprawdzenie maszyn do robót ziemnych i drogowych pod kątem widoczności przed, za i w razie konieczności z boków np. podczas wydobywania gruntu koparką. Uwzględnić, czy w otoczeniu maszyny możliwe jest wykonywanie prac w lekko pochylonej pozycji ciała lub pozycji kłęczącej.

Jeśli możliwa jest praca w lekko pochylonej pozycji ciała:
- sprawdzić, czy operator może widzieć osobę pracującą w lekko pochylonej pozycji przed, za lub obok maszyny, przy wysokości 1,5 m. Wyznaczyć martwe pola widzenia.

Jeśli możliwa jest praca w pozycji kłęczącej:

- sprawdzić, czy operator może widzieć osobę pracującą w lekko pochylonej pozycji przed, za lub obok maszyny, przy wysokości 1,0 m. Wyznaczyć martwe pola widzenia.

Operator, ze stanowiska operatora obserwuje strefę wokół maszyny. Drugi pracownik przemieszcza się z tyczką o wysokości odpowiednio 1,0/1,5 m i wyznacza linię pola widzenia.



Bezpieczny rozładunek na placu budowy przy użyciu HDS lub wózka podwieszanego



Będąc odpowiedzialnym dostawcą, pragnącym promować wysoki poziom Bezpiecznej Pracy, przedstawiamy proces bezpiecznego rozładunku towaru na placu budowy.

1. Kierowca zgłasza się do właściwej osoby na budowie (kierownik) z informacją o dostawie.
2. Kierowca we wskazanym przez kierownika budowy miejscu dokonuje rozładunku. Kierowca oznacza miejsce rozładunku za pomocą pacholek ostrzegawczych oraz włącza koguta zainstalowanego na samochodzie.
3. Używając urządzeń transportu bliskiego
4. HDS, wózek podwieszany wykonuje pokaz bezpiecznego rozładunku materiałów budowlanych ze skrzyni ładunkowej samochodu ciężarowego.
5. Po zakończonym rozładunku nastąpi pokaz bezpiecznego złożenia HDS-u lub dokowania wózka podwieszanego.

CZAS
około 45 min.

KOSZTY
Po stronie SIG-u

lokalizacje pokazów z udziałem hds
w pobliżu wybranych oddziałów SIG

**LOKALIZACJE POKAZÓW Z UDZIAŁEM WÓZKÓW
PODWIESZANYCH**
Rejon Lublina i Bydgoszczy.



Ratunku! Wakacje - spotkanie dotyczące pierwszej pomocy dla dzieci



Idealnym tematem wyjściowym do nauki udzielania pierwszej pomocy przedmedycznej są dla dzieci upragnione wakacje. Zajęcia koncentrują się wokół potencjalnych zdarzeń w górach, nad wodą oraz czasie wolnym w przestrzeni miejskiej. Dzieci uczą się w ten sposób reagować w sytuacjach zagrażających życiu lub zdrowiu osób z ich najbliższego otoczenia – rodziny, kolegów czy sąsiadów.

Przy pomocy fantomów dziecięcych, dzieci próbują swoich sił w masażu serca i podawaniu oddechów. Bandażują rodziców i kolegów. Uczą się odwagi i chęci działania. Nauka najlepiej idzie w parze z zabawą, stąd o ile organizator dysponuje miejscem, doskonałym pomysłem jest wydzielenie stref zajęć dodatkowych: strefy warsztatów, strefy kreatywnej, strefy obiektywu oraz opcjonalnie strefy ratownictwa mobilnego. Ustawiony na parkingu ambulans pozwoli dzieciom oswoić się z autentycznymi ratownikami, karetką, głośnością syren, sprzętem medycznym i technicznym, dzięki czemu w sytuacjach kryzysowych będą się mniej bały, być może będą bardziej współpracowały. Dzieci zobaczą sprzęt i wnętrze karetki, wsiądą do środka, poznają urządzenia, wyrobią w sobie zaufanie do służb medycznych i ratowniczych.

Zajęcia są przeznaczone dla dzieci w wieku 4-12 lat. Do uczestnictwa można zaprosić dzieci pracowników, inwestora, podwykonawców i przede wszystkim rodziców.

MATERIAŁY DO PRZYGOTOWANIA

- prezentacja dotycząca pierwszej pomocy nawiązująca tematycznie do wakacji, z multimediami, bajką, muzyką i metodami ratowniczymi
- fantomy, koce do ćwiczeń, torby ratownicze, bandaże, sztuczna krew, defibrylatory
- dyplomy dla uczestników i drobne gadżety np. małą apteczkę, odblaski, kamizelki, breloki pulsacyjne itp.
- materiały plastyczne do strefy kreatywnej, w której prócz rysowania, na dzieci czekać będą łamigłówki, rebusy, labirynty, zgadywanki z przewodnim tematem pierwszej pomocy; dla najmłodszych szablony do pokolorowania i wyklejania oraz zadania typu „połącz” i poszukaj różnic
- ściankę lub przyjazne tło, na którym dzieci, rodzice i prowadzący będą mogli wykonać pamiątkowe zdjęcia – w ten sposób powstanie strefa obiektywu,
- opcjonalnie zaprzyjaźniony ambulans lub pojazd straży pożarnej wraz z obsługą jako strefę ratownictwa mobilnego.

LUDZIE

najlepiej zajęcia poprowadzi doświadczony ratownik medyczny lub pracownik działu BHP, który znajdzie sposób na każdego słuchacza i zainteresuje dzieci. Do pomocy przyda się druga osoba, która pomoże w realizacji zajęć, pomoże dzieciom w pracy na fantomach, zapozna ze środkami opatrunkowymi i podpowie, jak prawidłowo wykorzystać materiały dydaktyczne. Każda ze stref towarzyszących powinna mieć opiekuna. Dobrze sprawdzą się pracownicy działów BHP, PR & Komunikacji. Warto zaangażować też fotografa. W przypadku obecności pojazdu uprzywilejowanego, jego obsługa będzie niezastąpiona.



CZAS

pojedyncza sesja warsztatów trwa 1,5 h, ogólny czas eventu zależy od liczby uczestników i podziału na grupy wiekowe; strefy towarzyszące są dostępne cały czas, zarówno dla oczekujących na zajęcia, jak i dzieci, które już skończyły warsztaty

MIEJSCE

sala konferencyjna, aula mogąca pomieścić jednorazowo ok. 40 osób; event może się odbyć również na powietrzu pod dużym namiotem; fakultatywnie – lobby lub salki na strefy towarzyszące i wydzielone miejsce parkingowe dla karetki pogotowia z łatwym dostępem z sali warsztatowej

KOSZT

projekt i wydruk dyplomów (można je także wykonać samodzielnie), zakup wybranych gadżetów, np. opasek odblaskowych (ok. 1 zł netto/sztuka), kamizelek (ok. 5,70 zł netto/sztuka), czy mikro apteczek (ok. 9,50 zł netto/sztuka), ewentualnie zakup materiałów plastycznych i koszt obecności pojazdu uprzywilejowanego wraz z obsługą

VR

Przeszkolenie lub sprawdzenie umiejętności operatora z użyciem Symulatora podestów ruchomych



Wirtualna rzeczywistość (VR) to rozwiązanie coraz powszechniej stosowane w dziedzinie dbałości o bezpieczeństwo. Firma Riwal wprowadziła do swojej oferty metodę szkoleniową zwiększającą bezpieczeństwo i wydajność w miejscu pracy wykorzystującą symulatory rzeczywistości wirtualnej dla branż, które pracują na wysokości.

JAK TO DZIAŁA?



Każde urządzenie VR jest wyposażone w platformę roboczą dla operatorów, gogle wirtualnej rzeczywistości i panel sterowania z joystickami i przełącznikami takimi jak te w prawdziwych maszynach. Symulatory treningowe wirtualnej rzeczywistości kreują kontrolowane środowisko typowe dla operatorów, w którym mogą się szkolić. Symulatory zwiększają bezpieczeństwo dla nowych operatorów i pozwalają uniknąć wydatków związanych z ewentualnymi uszkodzeniami sprzętu i infrastruktury.

OFERTA:



1. mobilny symulator do ćwiczeń z jazdy na podnośnikach
2. szkolenie w kontrolowanym wirtualnym środowisku (ponad 50 scenariuszy)
3. odświeżenie umiejętności po długiej przerwie w obsłudze podestów
4. możliwość treningu na różnego rodzaju maszynach, również wysokich
5. eliminacja ryzyka uszkodzenia otaczających obiektów na budowie, zmniejszenie kosztów
6. pełny próbny egzamin IPAF

LUDZIE:

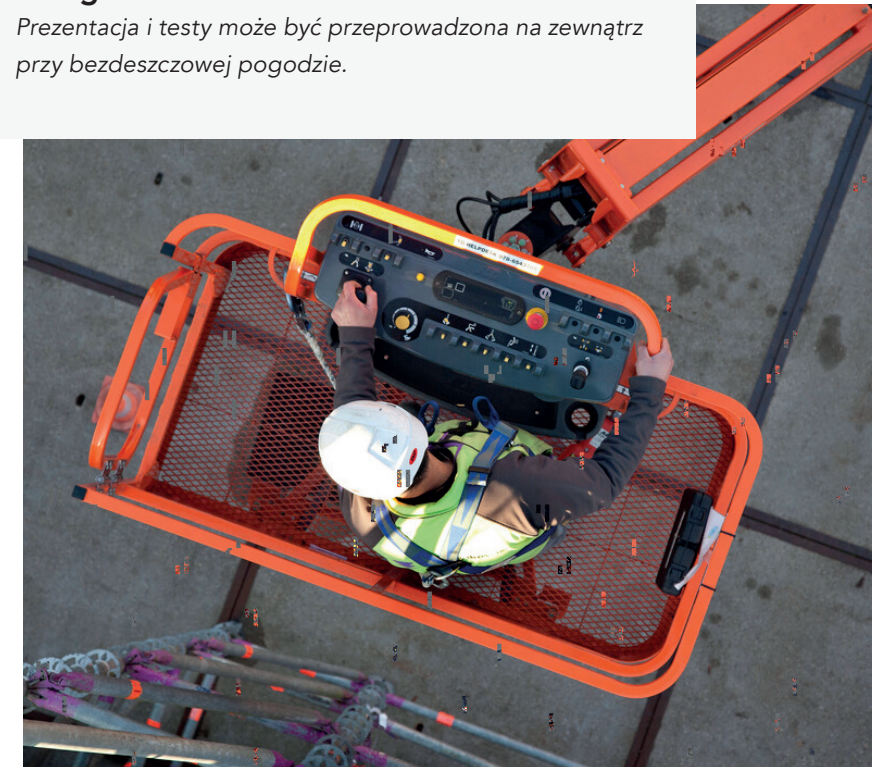
- osoba z nadzoru do kontaktu z Riwal,
- uczestnicy - Kierownictwo Budowy,
- operatorzy podestów

MIEJSCE:

- zaplecze budowy, ewentualnie plac przed
- zapleczem budowy o równej nawierzchni.
- potrzebne miejsce - co najmniej 9m2.
- dostęp do źródła prądu
- prąd zużyty do zasilania maszyny, laptopa, telewizora

Uwaga!

Prezentacja i testy może być przeprowadzona na zewnątrz przy bezdeszczowej pogodzie.



KONTAKT:

Riwal Poland Sp. z o.o.
ul. Zamkowa Wola 31a
96-200 Rawa Mazowiecka
+48 781 800 302
marketing-pl@riwal.com
www.riwal.com

EVENTY

Środki ochrony indywidualnej EVENT INTERAKTYWNY



Interaktywny event, który pokazuje sens i cel stosowania środków ochrony indywidualnej.

Uczestnicy mogą sprawdzić skuteczność środków ochrony indywidualnej oraz wykazać się wiedzą przy ich doborze. Atmosfera współpracy i zdrowej rywalizacji umożliwia wytworzenie nowych dróg komunikacji pomiędzy pracownikami a nadzorem.



LUDZIE

max. 30 osób

MIEJSCE

teren budowy

CZAS

1,5-2 h zegarowej

KOSZT

uzależniony od aktualnego cennika

źródło: Feuer sp. z o.o.
www.feuer.pl

Lock Out Tag Out – bezpieczna praca z energią



Dzięki zastosowaniu autorskich stanowisk testowych pracownicy nabywają wiedzę i umiejętności w stosowaniu technik rozłączania i oznakowywania urządzeń wykorzystujących różne rodzaje energii.

Event jest skierowany szczególnie dla grup uruchomieniowych oraz pracowników pracujących na budowach kolejowych, przemysłu energetycznego oraz fabryk. Jest interesujący również dla każdego wykonawcy m.in. branży paliwowej.

LUDZIE

max. 30 osób

MIEJSCE

teren budowy

CZAS

1,5-2 h zegarowej

KOSZT

uzależniony od aktualnego cennika

Hakowy EVENT INTERAKTYWNY



Interaktywny event, dzięki zaangażowaniu wszystkich uczestników, w sposób najbardziej efektywny przekazuje istotę bezpieczeństwa w pracy hakowego.

Atmosfera współpracy i zdrowej rywalizacji umożliwia wytworzenie nowych dróg komunikacji pomiędzy pracownikami a nadzorem. Wykorzystanie nowatorskich rekwizytów i urządzeń np. symulatora urządzeń transportu bliskiego, ułatwia uczestnikom zaangażowani w event.

Cele

1. wzmocnienie i utrwalenie prawidłowych zachowań w pracy hakowego,
2. przekazanie w atrakcyjnej formie zasad skutecznej, efektywnej i bezpiecznej pracy przy transporcie pionowym.

LUDZIE

max. 30 osób

MIEJSCE

teren budowy

CZAS

1,5-2 h zegarowej

KOSZT

uzależniony od aktualnego cennika

Prace na wysokości EVENT INTERAKTYWNY



Interaktywny event, który w warunkach izolowanych pozwala przetestować skuteczność stosowanych technik zabezpieczenia prac na wysokości.

Dzięki możliwości skonfrontowania dotychczasowych doświadczeń z nowymi treściami, event buduje nową jakość w planowaniu, organizowaniu i wykonywaniu prac na wysokości.

LUDZIE

max. 30 osób

MIEJSCE

teren budowy

CZAS

1,5-2 h zegarowej

KOSZT

uzależniony od aktualnego cennika

Kontakt

Feuer sp. z o.o.
Kamil Dzierżanowski
kamil.dzierzanowski@feuer.pl
733 777 110



Porozumienie dla Bezpieczeństwa w Budownictwie

Porozumienie dla Bezpieczeństwa w Budownictwie to inicjatywa generalnych wykonawców na rzecz ograniczenia liczby wypadków na budowach. Jego sygnatariuszami są: Budimex, Eiffage Polska Budownictwo, Grupa ERBUD, Hochtief Polska, Karmar, Mostostal Warszawa, Mota-Engil Central Europe, Polimex-Mostostal, Porr, Skanska, Strabag, Unibep oraz Warbud. W tym roku Porozumienie obchodzi 10-lecie istnienia. Porozumienie wypracowało jednolite standardy bezpieczeństwa na budowach. Dzięki temu podwykonawcy wiedzą, że wszyscy jego sygnatariusze mają takie same wymagania dotyczące BHP, które należy stosować i wliczyć w cenę swoich usług.

Działania Porozumienia wspierają: Główny Inspektor Pracy, Państwowa Inspekcja Pracy, Zakład Ubezpieczeń Społecznych, Centralny Instytut Ochrony Pracy, Ogólnopolskie Stowarzyszenie Pracowników Służby BHP, Polski Związek Inżynierów i Techników Budownictwa, Związek Zawodowy Budowlani, Polska Izba Inżynierów Budownictwa oraz Polski Związek Pracodawców Budownictwa.

więcej o Porozumieniu na stronie
www.porozumieniedlabezpieczenstwa.pl